

河南省大学生就业创业

服务指南



河南省教育厅
河南省人力资源和社会保障厅
二〇二五年九月

编 委 会

名誉主编：别荣海

主 编：刘昭阳、魏连升、吕 冰、李四清

执行主编：李 班、韩喜明

副 主 编：王新生、刘海东、宋 芳、钱鹏俊、白金明

责任编辑：李胜利、杜冰清、李 珠、马旭晖、李森升、刘 畅

声 明

在就业创业过程中，国家或河南省相关主管单位
若有政策调整，以最新的政策为准。

青春寄语



逐梦向未来 建功新时代

——青春寄语

亲爱的同学们：

时光荏苒、岁月如梭，毕业将至、青春将行。转眼你们已完成大学的学业，载着知识和收获，即将告别校园，怀着理想和憧憬，踏上人生新的旅途，去追逐实现自己的人生价值！

习近平总书记指出，青春因磨砺而出彩，人生因奋斗而升华。在实现第二个百年奋斗目标的新征程上，当代青年不仅仅是建设者，更是被时代和历史赋予强国使命和复兴重任的主力军，使命极其光荣，责任无比重大。希望即将踏上新起点的你们，不仅有“莫愁前路无知己”的从容，还有“而今迈步从头越”的豪迈，在新时代中国式现代化建设的壮丽篇章中保持实干拼搏的精神追求，主动肩负起光荣使命，努力在时代与命运的磐石上镌刻印记，成就梦想！

征途漫漫，唯有奋斗。在逐梦未来的路上，希望你们心中有光，立德修身，胸中有江海、脚下有山河，用积极的心态面对未来；要仰望星空，自强不息，坚持学习、不懈求知，永远朝气蓬勃，永远

青春向上；要脚踏实地，持之以恒，找准干事创业的方向，找准自己的定位，从基层做起，从小事做起，摒弃骄娇二气，做新时代党和人民需要的有志青年！

路虽远，行则将至；事虽难，做则必成。希望即将迈向职场的你们不断涵养家国情怀，争做“国之大者”，自觉从“红旗渠精神”中汲取营养，大力弘扬河南学子吃苦耐劳、团结协作、无私奉献的优秀品质，把个人成长成才与社会需要、人民幸福结合起来，主动到国家重点发展的战略领域就业，到基层和人民中建功立业，让青春在不懈奋斗中绽放绚丽之花。

祝愿同学们都能早日找到心仪的工作，在青春的新赛道上逐梦未来，在事业的新征程中谱写华章！

2025年9月

目 录

第一章：政策摘要 /01

一次性求职补贴政策	/02
自主创业政策	/03
灵活就业政策	/04
应征入伍政策	/05
离校未就业帮扶政策	/06
政策速递	/07

第二章：政策性岗位介绍 /08

“三支一扶”计划	/09
“选调生”计划	/10
农村义务教育阶段学校教师特设岗位计划	/11
大学生志愿服务西部计划	/12
河南大学生志愿服务乡村振兴计划	/13
科研助理岗	/14
医学院校毕业生特招计划	/15
乡村振兴村级协理员	/16

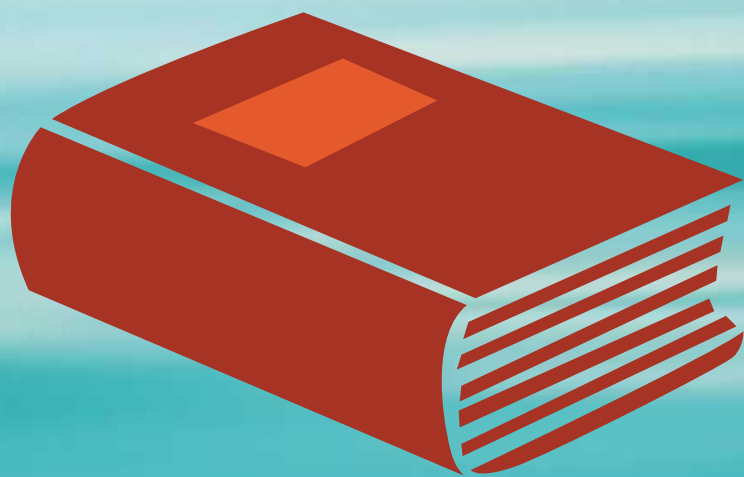
第三章：就业指导 /17

关于升学	/19
关于考公考编	/22
关于就业准备	/23
关于笔试准备	/26
面试环节中的注意事项	/27
就业协议书和劳动合同	/28
如何尽快适应岗位	/29
求职权益保护	/30
大学生如何借助AI技术赋能求职就业	/32
“双千”计划	/33

第四章：就业服务 /34

毕业生签约流程	/35
简化求职就业手续	/36
档案、党团组织关系的转递及常见问题	/38
网络获取就业信息主渠道名录	/40
河南省大学生就业创业公益“云”直播课数字课程资源	/41
各地毕业生就业主管部门通讯录	/43
升学就业月历	/46

第一章 政策摘要



一次性求职补贴政策

一、一次性求职补贴的适用对象：

在毕业学年积极求职创业的低保家庭、零就业家庭、建档立卡脱贫家庭、监测对象家庭和特困人员中的高校毕业生，残疾及获得国家助学贷款的高校毕业生。

二、补贴标准：

一次性2000元/人。

三、申请方式：

登录河南就业网上办事大厅（<https://hnjy.hrss.henan.gov.cn/jyweb/#/index>），通过注册申请获得个人登录账号，进入“就业补助资金——一次性求职补贴”模块，按照系统提示，完整准确填写个人申请信息，上传有关困难类别资质证明及相应家庭关系证明材料并签署申请承诺，完成网上申报。

四、申请材料：

- （1）正在享受国家助学贷款（或享受低保、身有残疾、建档立卡贫困家庭、贫困残疾人家庭、特困救助供养）证明材料，零就业家庭证明材料；
- （2）符合条件人员社会保障卡银行账户；
- （3）符合条件毕业生学籍证明复印件。



更多一次性求职补贴政策请扫二维码



自主创业政策

一、创业担保贷款

符合条件的高校毕业生，可申请最高30万元额度的创业担保贷款，合伙创业的，最高不超过符合条件的个人创业担保贷款额度之和的110%、且不超过400万元。

二、资金支持补贴

毕业5年内普通高校高校毕业生及在校生创业可申报大众创业扶持项目补助、中小企业发展专项资金、税收减免等各项优惠政策。对离校2年内高校毕业生首次创办小微企业或从事个体经营，可给予一次性开业补贴。具体可登录相关部门官方网站查询。

三、工商登记政策

创办企业可通过河南省企业登记全程电子化服务平台提交注册申请。

四、创业服务政策

创业培训：普通高校在校学生，在校期间可以免费参加创业意识培训、创办（改善）企业培训、创业实训、网络（电商）创业培训等。

技术创新服务：高校、科研院所和企业建设科技创新平台、中试平台和产业化平台等创新服务平台，积极面向大学生开放共享，提供专业化、便利化的低价优质服务。

创业场地服务：政府投资的创业孵化载体应安排30%左右的场地，免费供高校毕业生创业者使用。

五、学籍管理政策

大学生在校期间创业“实施弹性学制，放宽学生修业年限，允许调整学业进程、保留学籍休学创新创业，还可以将自主创业成果折算为学分”。



韩志磊：90后大学生变身返乡创业“新农民”

灵活就业政策

一、什么是灵活就业

企业根据用工需求灵活地雇佣人才，双方不建立正式的全职劳动关系的就业形式。灵活就业因为自主性强、灵活自由、门槛低等特点，在国家政策的大力扶持下，成为部分毕业生新的就业选择。

二、灵活就业的四种形态

- (一) 以非全日制用工为代表的时间上的灵活。
- (二) 以劳务派遣为代表的雇佣形式上的灵活。
- (三) 以业务外包为代表的服务形态上的灵活。
- (四) 以平台型用工为代表的就业形式上的灵活。

三、灵活就业的支持举措

(一) 增加非全日制就业机会，加强对非全日制劳动者的政策支持，对离校2年内未就业的高校毕业生从事非全日制等工作的，按规定给予社会保险补贴。

(二) 加大对困难灵活就业人员帮扶力度，对符合条件的灵活就业人员，及时按规定纳入最低生活保障、临时救助范围。

(三) 政府部门加快推进职业伤害保障试点，采取多种手段，维护好灵活就业群体的合法权益。



更多灵活就业政策
请扫二维码



应征入伍政策



一、报名时间

上半年

男兵：上年度12月1日至当年2月10日

女兵：当年1月1日至2月10日

下半年

男兵：上年度12月1日至当年8月10日

女兵：当年7月1日至8月10日

二、学费资助及优待政策

(一) 学费补偿、国家助学贷款代偿以及学费减免标准，本专科生每生每年最高不超过20000元，研究生每生每年最高不超过25000元。

(二) 入伍大学生按规定享受优待政策，义务兵家庭优待金由批准入伍地发放，其家庭享受军属待遇。

(三) 对应征入伍服义务兵役的高校在读学生(含应届毕业生)每人一次性给

予5000元生活费补助。

(四) 全日制在校退役士兵学生全部享受本专科生国家助学金，标准为每生每年3700元。

三、升学优惠政策

(一) 在服役期间获得三等战功、二等功以上奖励或者二级以上表彰，符合全国硕士研究生招生考试报考条件的，可申请免试(指初试)攻读硕士研究生。

(二) 退役大学生士兵达到报考条件后，3年内参加全国硕士研究生招生考试，初试总分加10分，同等条件下优先录取。

(三) 高职(专科)学生应征入伍，退役后在完成高职(专科)学业的前提下，可免试入读普通本科，或根据意愿入读成人本科。

四、退役后就业服务政策

(一) 河南省专职人民武装干部职务出现空缺时，在本单位编制员额内，根据乡镇编制有关管理办法，主要从退役大学生士兵中单独组织招录，报名数量不足时可招录其他人员。

(二) 全省政法干警招录时，安排一定比例用于定向招录退役大学生士兵。

(三) 河南省退役大学生士兵参加公务员考录的优先招录。参加省、市级事业单位公开招聘的，笔试总分加5分；参加县级、乡镇各类事业单位公开招聘的，笔试总分加10分，同等条件下优先录用。

(四) 国有企业招工，安排不低于20%的比例用于定向招录退役大学生士兵。

全国征兵网 <https://www.gfbzb.gov.cn>



更多应征入伍
优惠政策
请扫二维码



离校未就业帮扶政策

一、提供实名制就业创业服务

(一) 高校毕业生可以前往公共就业人才服务机构进行求职登记和失业登记, 提出就业需求, 获得岗位信息、职业指导、职业培训、就业见习等就业服务, 咨询和申办就业补贴政策。

(二) 提供人事代理服务。公共人事代理服务除档案接收、转递还包括人事档案材料的收集、鉴别和归档、依据档案记载出具相关证明、为相关单位提供政审(考察)服务、接转递党员组织关系、代办集体户口、代办社会保险、职称初聘和职称评审等服务内容。



二、就业技能培训补贴

毕业学年及离校未就业高校毕业生参加线上培训的, 按规定给予在线培训补贴。

三、就业见习

见习对象为离校2年内未就业高校毕业生、16-24岁登记失业青年。见习时间为3至12个月, 期间由见习单位发放基本生活费、办理人身意外伤害保险。

四、社保补贴

对招用毕业年度和离校2年内未就业的高校毕业生, 与之签订1年以上劳动合同并为其缴纳社会保险费的小微企业, 给予最长1年的社会保险补贴, 不包括高校毕业生个人缴纳的部分。

政策速递

毕业生到基层事业单位 可提前转正定级

依照《河南省人力资源和社会保障厅关于印发<关于加强和改进基层专业技术队伍建设的若干措施>的通知（豫人社办〔2023〕101号）》文件，对到县以下基层事业单位工作的高校毕业生，可提前转正定级，转正定级时的薪级工资高定一级，在国家扶贫开发工作重点县的高定两级。落实对乡镇事业单位工作人员实行的工作补贴政策，当前补贴水平不低于月人均400元，并向在条件艰苦的偏远乡镇和长期在乡镇工作的人员倾斜，对条件艰苦地区的工作人员可按照每月不高于100元的标准适当提高。



请扫码关注文件正文



第二章 政策性岗位介绍



“三支一扶”计划



人员待遇

- 1.服务期满考核合格人员，经有关部门审核通过后，办理入编及聘用手续。
- 2.发放生活补贴，按规定缴纳社会保险。
- 3.符合条件的人员可参加职称评定、医师规培。
- 4.服务期满考核合格人员享受升学优待、考研加分，参加公务员招录、事业单位招聘可享受有关优惠政策。

招募条件

- 1.具有中华人民共和国国籍。
- 2.应届全日制普通高校毕业生，择业期内离校未就业全日制普通高校毕业生（含符合条件的退役大学生士兵）。
- 3.高校毕业生须符合相应的专业或资格证书要求，如支教岗、支医岗、水利岗、林业岗。（具体以当年文件为准）



扫码了解更多基层就业政策知识



附：河南省人力资源和社会保障厅
（三支一扶业务专栏）
<https://hrss.henan.gov.cn>

“选调生”计划

一 什么是选调生

各省党委组织部门有计划地从高等院校选调品学兼优的应届大学本科及以上学历毕业生到基层工作。



二 招募计划

分批招录（定向选调生、非定向选调生）

定向类的选调范围一般是部分国内高校硕士研究生及以上学历的应届毕业生。普通类的选调范围一般是普通高等院校应届本科生、硕士生、博士生以及国（境）外高校硕士研究生。

三 定向与非定向选调生的分配安置政策

定向选调生正式录用后，省直选调生由录用单位进行安置，省辖市市直选调生由各省辖市党委组织部统筹分配到市直党政机关工作。普通类选调生正式录用后，由各省辖市党委组织部结合工作需要，统筹分配到各县（市、区）工作。

1.基层锻炼：选调生到岗后需到基层进行锻炼，锻炼期满后原则上返回原单位工作。

2.任职定级：考核合格的选调生进行任职定级和公务员登记。

3.后续管理：服务期年度考核优秀或受到市级以上表彰的，优先提拔使用。符合条件的，可享受当地各项人才引进优惠政策。

附：河南省选调优秀大学毕业生到基层工作信息平台
<https://xds.jyt.henan.gov.cn/>

农村义务教育阶段 学校教师特设岗位计划

一 什么是特岗教师

特岗教师全称是农村义务教育阶段学校特设岗位教师。河南省通过实施“特岗计划”，公开招聘高校毕业生到乡镇及以下农村学校担任特岗教师，在推动高校毕业生实现高质量就业的同时，更好地促进城乡教育优质均衡发展，服务于国家和河南省乡村振兴战略的有效实施。

二 特岗教师招聘对象

招聘对象为普通高校应、往届本科及以上学历毕业生；普通高校师范类专业应、往届专科毕业生；上述招聘对象均要求年龄不超过32周岁。同时参加“硕师计划”的研究生不再参加特岗教师招聘考试，可直接聘用为特岗教师。

三 特岗教师待遇

（一）招聘政策

特岗教师在工资待遇、职称评聘、评优评先、年度考核等方面与当地公办学校教师同等对待。

（二）分配政策

坚持同等条件下生源地考生优先的原则，并充分考虑特岗教师个体家庭因素，优先安排到相对较近的乡镇学校或村小、教学点工作，引导和鼓励特岗教师服务期满后留在当地继续任教。



一百多万字的“成长日记”



从留守儿童到“留守老师”

快来扫一扫，轻松
解锁他们的精彩故事！



附：河南省农村义务教育阶段学校特岗教师招聘网络信息平台

<https://tgzp.jyt.henan.gov.cn/>

大学生志愿服务西部计划

一 什么是大学生志愿服务西部计划

大学生志愿服务西部计划是每年招募一定数量的普通高等学校应届毕业生或在读研究生，到西部基层开展为期1-3年的志愿服务工作。

二 西部计划保障措施

（一）政策保障

- 1.服务2年以上且考核合格的，服务期满后3年内报考硕士研究生的，初试总分加10分，同等条件下优先录取。
- 2.按规定符合相应条件的，可享受相应的学费补偿和助学贷款代偿政策。

（二）资金保障

- 1.西部地区每人每年3万元（南疆四地州、西藏每人每年4万元）、中部地区每人每年2.4万元的补助。
- 2.各地为每名西部计划志愿者（含研究生支教团志愿者）购买重大疾病，人身意外伤害等商业保险。
- 3.县级项目办及基层服务单位应为志愿者提供交通、住宿、伙食等方面的便利，提高保障水平。

附：大学生志愿服务西部计划网络信息平台
<http://xibu.youth.cn>

河南大学生志愿服务 乡村振兴计划

一 什么是大学生志愿服务乡村振兴计划

该计划是大学生志愿服务西部计划的地方项目。招募志愿者赴河南相关服务县从事为期2年的乡村教育、乡村建设、健康乡村、基层青年工作、乡村社会治理等领域的服务岗位志愿服务工作。

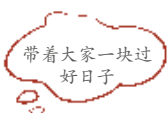
二 报名标准

普通高等学校应届毕业生或在职研究生，到岗之前获得毕业证书、学位证书，有志愿服务经历的优先录用。

三 政策支持

志愿者享受高校毕业生到基层就业优惠政策；服务期间，给予一定的生活补贴；服务期满且考核合格的给予以下政策支持：

1. 服务期满，对志愿者作出鉴定。录入档案，颁发证书。
2. 服务期满后3年内报考硕士研究生，初试总分加10分，同等条件下优先录取。
3. 报考公务员的，享受服务基层项目人员优惠政策。回生源地就业的，同等享受生源地相关优惠政策。
4. 服务期满且考核优秀的志愿者，推荐参加共青团系统相关评选表彰。



附：大学生志愿服务西部计划网络信息平台
<http://xibu.youth.cn>

科研助理岗

一 科研助理岗是什么

科研助理是指从事各类科研项目辅助研究、实验（工程）设施运行维护和实验技术、科技成果转移转化、学术助理、财务助理以及博士后等工作的人员。科研助理是科研队伍的重要组成部分，是加强科技创新和产业创新深度融合的重要抓手。

二 科研助理岗的保障措施

- 1.部属高校、中央级科研院所、中央企业、国家高新区等要发挥带头作用，积极开发科研助理岗位。
- 2.强化国家科技计划项目和创新基地平台依托单位的主体责任，发挥示范带头作用，积极招录高校毕业生就业。
- 3.设立科研助理岗位的单位，应根据国家有关规定签订服务协议，鼓励为科研助理办理参加社会保险及住房公积金等。
- 4.鼓励设立科研助理岗位的单位统筹相关经费渠道，提高岗位收入和综合保障水平，配套专门资金为科研助理岗位提供长期稳定支持。

摘自：【工业和信息化部等八部门关于开发科研助理岗位招录高校毕业生工作的通知
（工信部联规〔2024〕122号）
https://www.miit.gov.cn/zwgk/zcwj/wjfb/tz/art/2024/art_e9ac1660d58546c0a158a34d2a399413.html】

医学院校毕业生特招计划

一 招聘对象

毕业专业为临床医学、中医学、中西医结合、口腔医学、预防医学、康复治疗学、医学影像技术、医学检验技术、药学、中药学、护理学和医学信息管理等医学专业毕业生（含研究生、本科生、专科生），应届和往届毕业生均可报名。

二 待遇保障

- 1.省级财政对特招的研究生每人每年补助9500元，补助3年；对特招的本科生每人每年补助6000元，补助5年。补偿经费在服务期内分年度拨付。
- 2.特招的研究生、特招到乡镇卫生院的本科生以及取得医学本科学历的特招专科生纳入人才编制管理。
- 3.享受一次提前一年晋升职称的优惠政策。

三 履约要求

由用人单位与特招毕业生签订聘用合同，特招毕业生在基层工作服务时间不少于6年（含按国家规定参加住院医师规范化培训时间）。

摘自：【2025年河南省特招医学院校毕业生计划招聘公告
<https://wsjkw.henan.gov.cn/2025/06-13/3169045.htm>】

乡村振兴村级协理员

一 招用对象

国家统一招考的2025届高校毕业生及2023届、2024届未稳定就业的高校毕业生。坚持自愿报名原则，一般应报考原户籍所在县（市、区）的乡村振兴村级协理员。

二 待遇保障

1.签订劳动合同，期限为2年，期满后不续签。合同期满并经考核合格的乡村振兴村级协理员，由省农业农村厅颁发《乡村振兴村级协理员服务证书》。

2.凭《乡村振兴村级协理员服务证书》在服务期满2年内可同等享受河南省高校毕业生就业创业等政策。

3.对表现优秀的乡村振兴村级协理员，可以推荐进村“两委”班子，可以在省内各级公共就业人才服务机构组织的企业招聘中予以优先推荐，在事业单位工作人员招聘、公务员招考中进入考察环节后，推荐优先录（聘）用。

三 履约要求

乡村振兴村级协理员由县级统筹、乡镇管理、村级使用，严格执行吃住在村、工作纪实、教育培训、工作报告、考勤和请销假、跟踪指导等工作制度。

摘自：【关于2025年乡村振兴村级协理员招聘公告
<https://hrss.henan.gov.cn/2025/05-22/3160962.html>】

第三章 就业指导

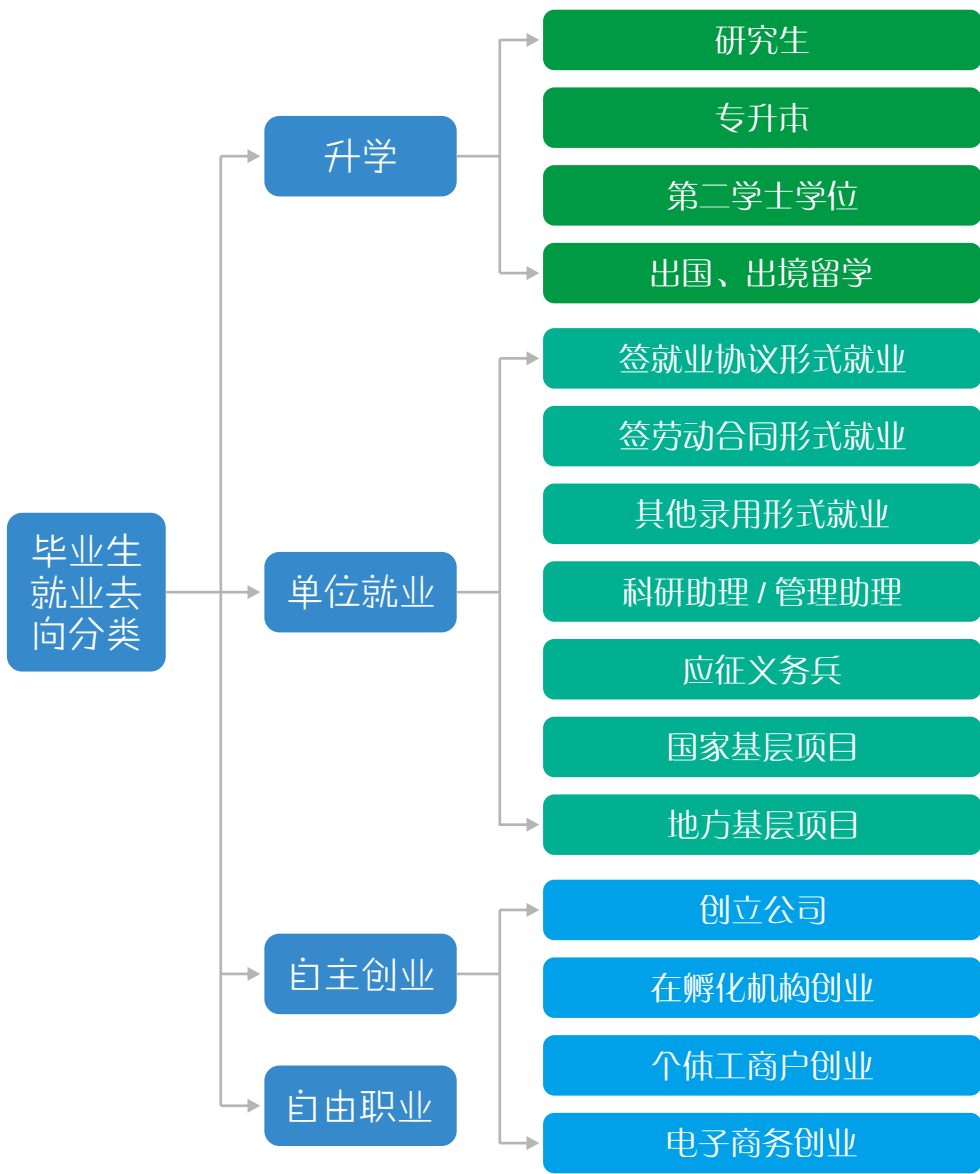
考公
考编

就业
准备

升学



同学们，你们承载着长辈和老师的期盼，即将踏上求职之旅，开启新的人生征程。希望你们积极行动起来，先就业再择业，用激情和拼搏，追寻自己的理想，开拓一片属于自己的广阔天地。为了帮助同学们更好地选择未来，我们做了以下归纳，供大家参考。



关于升学

为了进一步深化专业知识结构，提高综合素质，很多毕业生选择升学，考取专升本或考取研究生，就专升本和考研我们提供了以下建议供大家参考。

一、考研

（一）前期准备

1. 心理准备。
2. 学校类型、专业选择。
3. 报考信息查询。
4. 相关资料准备。
5. 计划制定。



（二）初试复习时间安排

1. 第一阶段：基础学习阶段，3 月份之前。（基础知识巩固）
2. 第二阶段：基础打牢阶段，3-6 月份。（知识框架搭建）
3. 第三阶段：强化提高阶段，7-8 月份。（固有知识强化）
4. 第四阶段：真题精练阶段，9-10 月份。（相关真题模拟）
5. 第五阶段：融会贯通阶段，11-12 月份。（作息和心态调整）



二战考研 OR
立即就业，你想
好了吗？



（三）笔试成绩公布后

1. 顺利过关，准备复试。
2. 未能成功，调整心态，尽早就业。

二、专升本

（一）报名条件

1. 河南省普通高校高职（专科）应届毕业生，且现实表现良好。
2. 符合条件的具备专科学历的退役大学生士兵可享受免试专升本。

（二）报名流程

考生本人确认专业→向学校提交升本专业→网上报名→网上缴费→正式考试→查询成绩→公布省控线与投档线→志愿填报→高校公示拟录取名单。

具体报考流程可登录河南省教育考试院（<https://www.haeea.cn>）查阅。



河南省教育考试院

三、出国、出境

（一）出国、出境注意事项

1. 资金是出国、出境的基础保障，量力而行。
2. 提高学业成绩，除必要的学历条件外，很多院校对大学期间学业成绩有较高要求。
3. 出国留学首要是交流问题，必须达到相应语言水平条件。
4. 申请出国留学必须身体健康，不能有传染病、精神病。
5. 出国前应加强生活知识的培养，充分了解留学当地的社会人文、历史、经济、民族、就业等方面的信息。
6. 咨询官方机构，谨防上当受骗。



（二）出国、出境关注网址

1. 中国留学网<https://www.cscse.edu.cn>
2. 招生院校官网

四、第二学士学位

（一）什么是第二学士学位

第二学士学位指在获得第一学士学位的基础上，全日制脱产再主修另一学科门类本科专业两年，达到某高校学位授予规定条件后，被授予第二学士学位。



全国普通高校第二学士学位
招生信息平台

（二）报考流程

报考第二学士学位，请关注：全国普通高校第二学士学位招生信息平台（<https://exwzs.chsi.com.cn>）

（三）学制与待遇

第二学士学位修业年限一般为2年。在校攻读第二学士学位，修业期满，可获得由学校颁发的普通本科毕业证书和学位证书。

凡学习期满，获得第二学士学位者，毕业工作后起点工资与研究生班毕业生工资待遇相同。

（四）就业前景

因企业对全面人才的需求远大于对高精尖人才的需求，社会对复合型、跨学科高级人才的需要不断增加，第二学士学位人才逐渐走俏人才市场，第二学士学位人才就业面宽，前景看好。



关于考公考编

公务员、事业单位一直是毕业生关注的热点，就考公考编的相关问题我们做了以下总结，供大家参考。

一、什么是公务员、参公事业单位、事业单位

公务员是指依法履行公职、纳入国家行政编制、由国家财政负担工资福利的工作人员。

参公事业单位，是指法律、法规授权的具有公共事务管理职能，使用事业编制，并由国家财政负担工资福利，经批准参照公务员法管理的单位。

事业单位，是指国家为了社会公益目的，由国家机关举办或者其他组织利用国有资产举办的，从事教育、科技、文化、卫生等活动的社会服务组织。

是否考公考编？

二、考试内容

公务员考试笔试包括行测、申论两项，但个别职位会加试专业技能测试，警察加心理测验和体能测试。

事业单位考试包括职业能力测试和公共基础知识两项，但个别单位会考公文写作，部分职位还会加专业技能测试。

三、报考条件

报考公务员考试的基本条件包括国籍、年龄、身体素质、学历等，不同的职位设置对考生的专业、资格条件要求不同。

四、考试时间

考试的具体时间根据每年的公告确定。国考的报名时间多在每年10月中下旬，考试时间多在每年11-12月初，省考的报名时间各省份时间不一，大部分省份会参加每年1月报名3月笔试的春季联考，少部分省份会单独组织公务员招考，另外还有部分省份在下半年会组织当年第二次的公务员考试。



关于就业准备

求职对大多数毕业生来说是一项具体而又讲技巧的全面能力测试，面临很多考验。在求职过程中首先要对自己有信心，任何时候都不轻言放弃；其次要做好各方面准备，调动各种可用资源。机会总是青睐有准备的人。

一、求职前心理调适

1. 求职中常见的心理问题

情绪心理：焦虑、失落、矛盾

社会心理：从众、依赖、嫉妒、攀比

认知心理：自卑、自负

2. 求职心理自我调适的方法

六种心理调适的方法：

合理宣泄法、优势比较法、自我激励法

转化升华法、出汗减压法、松弛训练法

总之，求职过程中我们要清醒地认识自我，对自己有一个正确的定位，只有这样，方能找到称心的工作。平时要多与社会接触，避免造成理想与现实、知识与实践脱节的结果。另外，作为一个合格的毕业生应具有乐于奉献和吃苦耐劳的精神，在应该奋斗的年纪，就要努力拼搏，以奋斗之我书写青春之我。



抓住求职的关键期，成就最好的自己

二、求职过程时间节点

（一）准备阶段（8月-9月）

整理、收集个人资料（获奖证书、发表的论文或作品、参加各种重要活动的图片等），制定一份适合自己的求职计划书（包括求职目标、求职策略等）。撰写求职信、制作求职简历等，填写就业推荐表，认真核对自已的基本资料，保证本人信息的正确性和完整性。



大学生求职心理调适

（二）第一次求职高峰阶段（9月-次年1月）

对于自己向往的行业和单位，要通过上网查询、实地考察、工作实习等各

种方式进行重点了解，对于社会上各种招聘会也要积极关注，有些单位只在该单位网站上发布招聘信息（大型企业居多），请同学们利用多种方式，及时搜集信息。准备考研、报考公务员或参加事业单位招聘的，应及时关注招考信息。

（三）调整阶段（1月-2月）

利用假期，总结反思在求职择业过程中的得失，调整心态和目标，把握新的机会。

（四）第二次择业高峰阶段（3月-5月）

毕业生要实时关注各类就业信息平台、各省市毕业生就业网以及人才网的公告，避免因信息的遗漏而造成择业失败。研究生入学考试结束后，成绩不理想的同学建议调整心态，积极参与就业。

（五）毕业离校阶段（6月）

毕业生按照学校、学院统一安排完成毕业设计、毕业论文，参加论文答辩，完成学业任务。按要求上交就业协议书、升学或国外录取通知书等其他就业证明材料。办理离校各项手续，妥善保管重要证件，文明离校。

（六）离校后阶段（7月-12月）

7月至12月，毕业生到用人单位办理入职手续，做好户口迁移工作，关注档案接管情况，未就业毕业生利用学校信息资源，寻求当地人社部门帮助，积极主动寻找就业机会。保持与辅导员联系，即时报告就业情况，提供就业证明材料，协助学校统计8月底初次毕业去向落实情况。需要调整的毕业生，按照规定准备材料，办理手续。

三、就业材料的准备

求职材料包括个人简历、求职信、毕业生就业推荐表、其他相关证明材料等。

（一）简历

简历是个人的求职名片，掌握如下几点，制作一份精美简历。

1. 人岗匹配

提前在网上或其他途径收集目标企业、目标岗位相关信息；在简历的醒目位置标明应聘岗位；简历信息要针对该岗位展开描述，如实习经历、所获荣誉都应该与该岗位匹配。

2. 风格统一



求职材料的准备

一份好的简历能凸显应聘者的整体实力。建议首先要“简”；其次，除应聘艺术设计类岗位外，简历不宜花哨；最后要保证投递出去的每一份简历干净整洁。

3. 内容完整

一份简历包含基本信息、学习经历、工作经历等。一张正式的一寸照片尤为重要；教育背景是我们学生简历最重要的信息，一般采用倒序；爱好不可随便填写，一定要真实、向上，而且最好对工作有益。

4. 指标清晰

一些雇主在进行初选时，也基本只看这些硬性指标。常见的指标：职业资格技能证书、专业背景、工作、实习经历及所获荣誉。

5. 挖掘经验

工作经验既包括社会工作经验又包括兼职或实习工作经验。重点在于你参加这些实践活动带来的收获，哪些工作使你得到能力提升。工作成就要具体化、数字化、精确化。

（二）毕业生就业推荐表

毕业生就业推荐表是学校为帮助毕业生就业，专门向用人单位出具的一份正式的推荐函。推荐表能证明该生的毕业身份、专业、培养方式等，并向用人单位简要介绍该生的在校表现，是毕业生求职的重要材料。

推荐表由毕业生本人按要求认真如实填写，院系严格审查并加盖公章，经学校毕业生就业主管部签字盖章后用于向用人单位推荐。一位毕业生只能持有一份原件，若需联系不同的单位，请用复印件，待完全确定了所去的单位，再将原件交就业单位。

（三）其他相关证明材料

其他相关证明材料主要用于印证个人简历上的基本事实，包括：成绩单、各类证书复印件、成果证明材料、发表的作品等（根据用人单位的需要准备）。

（四）就业协议书

毕业生可到就读高校就业主管部门领取纸质版《河南省普通高校毕业生就业协议书》，或登录就读高校就业主管部门指定的网上签约平台完善信息，做好就业协议书签约准备工作。



世上无难事，
“职”等有心人

关于笔试准备

笔试主要适用于一些对专业技术要求十分高、录用人员素质要求十分严格的企事业单位岗位和公务员岗位。其主要目的是最大程度发现适合招聘岗位发展的应聘者。

一、笔试内容

笔试的内容一般包括：一般智力测验、专业知识技能、综合能力测验、个性特征测验。

二、笔试方法

答题时要掌握好主次之分，求职者在统揽全卷的基础上，要抓重点题目下功夫，迅速作答较容易的题目，其次再认真推敲其他难题，充分展现自己的知识储备。

三、笔试准备

1. 记录应聘单位下发通知的联系人和相关电话号码，详细了解笔试考试的相关信息，如：时间地点、要求携带的相关证件。
2. 了解考试范围，根据应聘的职位要求复习大学所学知识。
3. 了解应聘岗位相关技术的最新动态，获取新的术语释义。
4. 通过浏览应聘公司主页了解公司主要业务，进行查漏补缺。
5. 保持良好稳定的精神状态，注意时间，提前到场。

招聘笔试



面试环节中的注意事项

伴随现代企业管理模式的发展，面试的形式也有很多种，比如：结构化面试、半结构化面试、无领导小组讨论以及情景模拟等。一般分面试前、面试中、面试后。

一、面试准备阶段

面试前应尽可能多地了解一些招聘单位的情况，充分掌握单位的性质、业务范围、发展情况等企业状态。熟悉掌握自己各方面的情况，完善准备个人资料。适当模仿面试场景，通过反复练习提高面试效果。

面试前，仔细检查个人所携带文件包内的物品，随时携带求职记录本，以便记录最新情况或供随时查询，认真核对面试单位具体地址，全面思考突发意外状况，保证时间充裕，避免面试迟到。

衣着服装以及面试中的言行举止都至关重要，我们要注重平时良好习惯的养成。另外也要对此多加练习。

二、面试中的常见问题

1. 请做一下自我介绍。
2. 请问你最大的优点、缺点是什么？
3. 请谈一谈你对加班的看法。
4. 请谈一下你的薪资要求。
5. 请谈一下未来你的职业规划。
6. 入职后需要到边远地区锻炼3年，你是否可以接受？
7. 如果和你的直接上司在某件工作上有分歧，而且上司的决策有误，你怎么办？

三、面试结束后

面试结束后在适当的时间内询问是否录用，恰当表达出你的热情和对这份工作的渴求，还可以在对方的语气中听出是否有希望被录取。不论成功与否，做个总结，会对你有所启发与帮助。

感谢公司给予你面试机会，可能会有意想不到的效果。



打造金牌简历，
面试形象礼仪

就业协议书和劳动合同

就业协议书是普通高等学校毕业生和用人单位在正式确立劳动人事关系前，经双向选择，在规定期限内就确立就业关系、明确双方权利和义务而达成的书面协议；是用人单位确认毕业生相关信息真实可靠以及接收毕业生的重要凭据；是高校进行毕业生就业管理、编制就业方案以及毕业生办理就业落户手续等有关事项的重要依据。

劳动合同是劳动者与用人单位确立劳动关系、明确双方权利和义务的协议。尽管在内容上相似，但就业协议书与劳动合同在其他方面都有所不同，两者并不能简单地画上等号。

两者区别：

第一，签订时间不同。就业协议书一般先签订，劳动合同一般后签订；签订劳动合同之后，就业协议书就自动失效了。

第二，签订作用不同。就业协议书更多的作用是明确就业意向、办理毕业手续；劳动合同则是明确双方的劳动关系和权利义务，一旦签订劳动合同，就要受到劳动法、劳动合同法的约束和保护。

第三，适用法律不同。劳动合同引发的劳动争议适用劳动相关法律法规，而就业协议书属于普通民事合同，引发的纠纷应当适用《中华人民共和国民法典》总则编和合同编的规定，不能适用劳动法律法规。不订立书面劳动合同，劳动者的合法权益难以得到保障，一旦与用人单位发生纠纷，则难以证明双方之间存在劳动关系，亦难以证明劳动者享有的具体权利内容。因此，毕业生就业后应及时与用人单位签订书面劳动合同，不能以就业协议书代替劳动合同。

如何尽快适应岗位

很多毕业生在向职场新人的转变过程中会感到不适应，有时会对这一转变过程感到措手不及，那么大学生怎样才能迅速适应职场新环境呢？掌握正确的方法可以帮助我们尽快适应职场生活，以最快的速度转变为职场达人，甚至升级为白领、金领这样的高端人才。

一、入职培训

认真对待工作中的每一件事情，一般进入职场之后，都会有新员工培训，作为刚进入职场的大学生，要尽快适应职场生活，首先就应该认真接受培训，且对培训内容进行思考与内化。

二、汲取经验

特别是关于如何适应职场生活的经验，积极主动向别人请教，可以帮助自己成长进步、避免走弯路。

三、沟通能力

不管是生活、工作方面的，还是人际关系方面的，都可以和自己的主管领导主动进行沟通，会帮助自己尽快适应职场生活。

四、观察能力

多观察他人的工作方法、为人处世的做法、提升工作能力的办法，这些都可以让职场小白很快适应职场生活。



你准备好了吗？

五、解决复杂问题的能力

其实工作就是不断解决和处理问题，不断创造优异成果。作为刚入职的大学生，要想尽快适应职场就要勤思考，积极提高解决问题的能力，这样才会对职场、对工作、对自己树立信心，才会适应职场。



一路闯关 书写青春
的“成绩单”

求职权益保护

一、毕业生求职应慎选用人单位

毕业生求职过程中不能只看企业宣传及薪酬待遇，在与用人单位面对面接触前，一定要多方位考察公司的真实性、合法性，例如通过企业官网、中国裁判文书网、公司注册地的税务局网站、国家企业信用信息公示系统等查看企业的相关情况。若入职后发现公司业务涉嫌违法犯罪，决不能有法不责众的侥幸心理，而应保存证据，及时离职，求助司法机关。毕业生应树立正确的求职观、就业观、劳动观，遇到“活少钱多”“轻松钱来”“躺平赚钱”等“听上去很美”的招聘信息和“天上掉馅饼”的“好事”，一定要提高警惕，多查多问多防备，否则容易走上违法犯罪的道路。

二、毕业生求职应慎选中介服务

在校大学生在通过互联网或线下中介服务机构求职时，应优先选择公共就业人才服务机构和有正规资质的合法人力资源服务机构，对市场中介机构应通过官方网站等多种途径了解其经营范围是否包含职业介绍业务，是否有《人力资源服务许可证》，最好选择诚信度高、经营规范的服务机构。另外，不要轻信中介机构的口头承诺，一定要在确认相关内容的基础上签订正式服务协议。如果遇到“黑中介”，应立即求助劳动监察部门或者公安机关，并整理相关证据材料。



三、毕业生求职应避免交纳费用

毕业生要增强辨别意识，拒绝签署贷款协议或者含有贷款内容的培训合同，如果确实有需要参加职业培训的，应选择当地人力资源社会保障部门官方网

站能够查询到的正规培训机构。毕业生应谨记应聘工作本身并不需要负担任何费用，对用人单位以各种理由要求租用、购买各类工作设备或交钱、贷款才能够安排岗位的，应果断拒绝，以免上当受骗；对付费培训可录用、包就业等承诺，一定要警惕“挂羊头卖狗肉”陷阱，谨防既被坑骗钱财，又浪费时间精力。如已交费，一定要求其出具正规发票并加盖单位公章，为可能发生的纠纷保留证据。

四、毕业生求职应避免个人信息泄露

毕业生要注意保护个人隐私，在网上投递简历或者填写相关资料时候，不要填写过分详细的个人信息，在与用人单位面谈时，身份证、毕业证书等原件不宜给对方，对于要求提供原件的可以先提交复印件，并在复印件上备注“仅供***公司面试使用”，尽量不要将证件原件交由对方控制，如有需要仅向有关人员出示即可。

五、毕业生求职应抵制就业歧视

毕业生在求职过程中，应明确询问用人单位相关岗位的具体要求，用人单位以与“工作内在要求”没有必然联系的因素对求职者进行筛选，构成对毕业生平等就业权利的伤害，毕业生可依法起诉要求用人单位承担因就业歧视产生的相应法律责任，如公开赔礼道歉、赔偿精神抚慰金及合理维权费用。



大学生如何借助 AI技术赋能求职就业

对于即将步入职场的大学生而言，掌握并利用AI技术来提升自身的求职竞争力，已成为一种趋势。大学生如何通过AI技术赋能求职就业，我们结合具体案例提供可操作的实施路径和建议。

1. 智能简历优化

案例：小王是一名计算机科学专业的学生，在准备简历时使用了基于AI的简历优化工具。该工具不仅帮助他识别出了简历中可能存在的问题，如关键词不匹配等，还提供了改进建议，使得他的简历更加符合招聘方的需求。

2. 个性化职业规划

案例：小李对未来的职业方向感到迷茫，于是尝试了一款AI职业规划软件。这款软件通过分析她的兴趣、能力以及市场需求，为她推荐了几条适合的职业道路，并给出了详细的行动指南。

3. 自动化求职流程管理

案例：小张发现每天花费大量时间在各大招聘网站上投递简历，效率低下。后来他开始使用一款集成了AI功能的求职助手应用，这款应用可以自动追踪他申请的所有职位状态，并提醒他及时跟进面试安排。

4. 虚拟面试练习

案例：为了克服面试紧张的问题，小赵参加了几次由AI技术支持的模拟面试。这种训练让他熟悉了常见的面试问题类型，并学会了如何有效地回答这些问题，极大地增强了自信心。

对于大学生来说，AI技术不仅是未来科技发展的关键驱动力之一，也是开启职业生涯的重要助力。通过合理运用上述提到的各种AI工具和服务，不仅可以提高求职效率，还能增强自身综合素质，为成功进入职场奠定坚实基础。记住，尽管AI为我们提供了许多便利，但最终的成功依然取决于个人的努力和决心。因此，在享受AI带来便捷的同时，也要不断提升自我，迎接未来的挑战。

“双千”计划 ——解锁隐藏职业赛道

当专业不对口和职业能力欠缺成为毕业生求职的集体焦虑，教育部“双千”计划将1000个微专业和1000个职业能力培训课程打造成“技能插件”，不换专业，只换装备，几节课掌握新职业，撬动新兴行业大门。

“双千”计划是什么：为帮助学生补齐知识和技能储备短板，助力毕业生在离校前迅速提升就业能力，教育部部署实施高校学生就业能力提升“双千”计划。该计划面向未来产业和战略性新兴产业发展、传统产业转型、数字经济、绿色经济、低空经济以及民生服务保障等人才急需领域，推动全国范围内开设1000个“微专业”（或专业课程群）和1000个职业能力培训课程。

微专业或专业课程群：高校在现有本科专业目录外开设急需紧缺型、应用技能型、交叉复合型三类专业课程，具有“小学分、高聚焦、精课程、跨学科、灵活性”等特点，一般可在1-3学期完成授课。

职业能力培训课程：当简历石沉大海的焦虑蔓延校园，“不会干”成为求职路上的最大症结，面对高校毕业生规模持续扩大与学生岗位能力错配的结构矛盾，教育部“双千”计划专项部署1000门职业能力培训课程，针对性破解求职瓶颈。课程体系聚焦四大维度：基本素质提升、专业技能训练、人工智能应用和实习实践。四类技能咬合求职技能短板，转动就业新局。

实施对象：主要面向本科、高职（专科）中高年级学生。



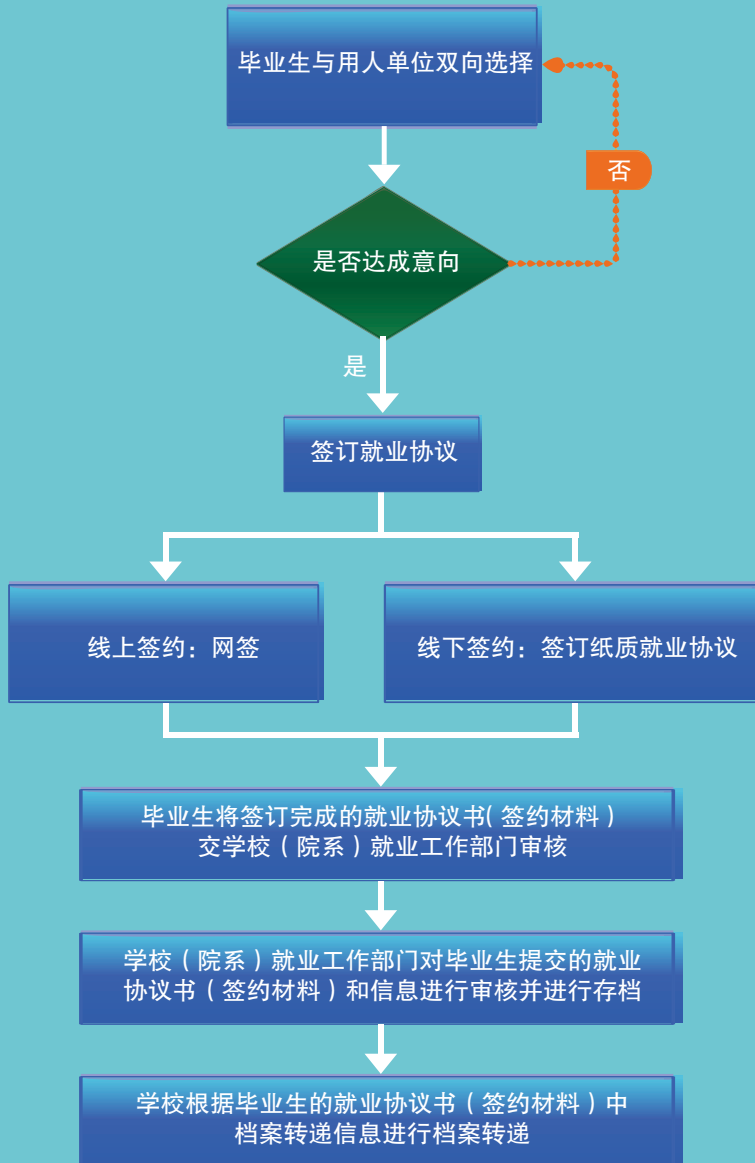
更多教育部“双千”计划
请扫二维码



第四章 就业服务



毕业生签约流程



备注：就业协议书一式三份，用人单位、毕业生、学校就业部门各执一份。

简化求职就业手续

根据《国务院办公厅关于进一步做好高校毕业生等青年就业创业工作的通知》（国办发〔2022〕13号）要求，从2023年起，不再发放就业报到证。

一、简化求职材料

2023年起，不再发放《全国普通高等学校本专科毕业生就业报到证》和《全国毕业研究生就业报到证》（以下统称就业报到证），取消就业报到证补办、改派手续，不再将就业报到证作为办理高校毕业生招聘录用、落户、档案接收转递等手续的必需材料，之前档案材料中的就业报到证应继续保存，缺失的无需补办。

二、规范做好毕业生去向登记

毕业去向登记是毕业生办理离校手续的必要环节，高校毕业生（含结业生）在离校前要及时注册使用省级高校毕业生毕业去向登记系统（<https://hnbysjy.jyt.henan.gov.cn>）或者校级毕业生毕业去向登记系统登记个人毕业去向信息，实行定向招生就业办法的高校毕业生，要严格按照定向协议就业并登记去向信息；在离校时统一使用全国登记系统对毕业去向信息进行确认，确保信息真实准确。

三、积极稳妥转递档案

学生档案不能由高校毕业生个人自带和保管，要由高校按规定有序转递。

到机关、国有企事业单位就业或定向招生就业的，转递至就业单位或定向单位；到非公单位就业、灵活就业及自主创业的，转递至就业创业地或户籍地公共就业人才服务机构；暂未就业的，可根据毕业生本人意愿转递至户籍地公共就业人才服务机构，或按规定在高校保留两年。

高校毕业生户籍可以迁往就业创业地（超大城市按现有规定执行），也可以迁往入学前户籍所在地。

高校毕业生可通过中国高等教育学生信息网（<https://www.chsi.com.cn>）查询和验证高校毕业生学历、学位信息。

高校毕业生本人授权同意后，户籍和档案接收管理部门可通过全国高校毕业生毕业去向登记系统（<https://dj.ncss.cn>），查询核验毕业生离校时相应去向登记信息。



摘自：【《关于做好取消普通高等学校毕业生就业报到证有关衔接工作的通知》
（人社部发〔2023〕26号）

https://www.gov.cn/zhengce/zhengceku/202305/content_6857485.htm】

档案、党团组织关系的 转递及常见问题

一、毕业生档案转递

高校毕业生学生档案由高校档案管理部门按照相关规定负责转递。

到机关、国有企事业单位就业或定向招生就业的，转递至就业单位或定向单位；到非公单位就业、灵活就业及自主创业的，转递至就业创业地或户籍地公共就业人才服务机构，其中转递至就业创业地的，应提供相关就业创业信息；暂未就业的，可根据本人意愿转递至户籍地公共就业人才服务机构，或按规定在高校保留两年。档案接收管理部门要及时向社会公布服务机构和联系方式，各相关单位和公共就业人才服务机构要认真做好毕业生档案接收工作。

二、党团关系转接

1. 党组织关系转接

(1) 落实工作单位的将组织关系转移到单位党组织。工作单位尚未建立党组织的组织关系转移到单位所在地或本人居住地的街道、乡镇党组织。

(2) 未落实工作单位的将组织关系保留在原就读高校党组织或转移到本人居住地的街道、乡镇党组织。

(3) 对出国（境）学习研究党员，由原就读高校或者工作单位党组织保留其组织关系，每半年至少与其联系1次。出国（境）学习研究党员返回后按照规定恢复组织生活。

(4) 升学党组织关系按照相关规定办理。

2. 团组织关系转接

(1) 升学的毕业学生团员，团组织关系转入录取学校。

(2) 已落实工作单位（含自主创业）的毕业学生团员，将组织关系转至工作单位团组织；工作单位未建立团组织的，转至其经常居住地或工作单位所在地乡镇、街道团组织。

(3) 参军入伍的毕业学生团员进入特殊单位专属库集中进行管理。

(4) 未升学或未落实就业去向的毕业学生团员，可在原学校保留组织关系6个月至1年，也可将组织关系转至居住地或户籍地所在乡镇街道团组织。

(5) 出国(境)学习生活的毕业学生团员由所在单位或转回户籍所在地团组织部门留存其组织关系。

三、档案常见问题解答

1. 什么是档案?

在校时叫学籍档案,毕业后叫人事档案。它是个人经历的记录,也是人事管理和服务的依据。

2. 档案有什么用?

档案除了供用人单位考察录用人员之外,也是维护个人权益和福利的凭证,无论是工作调动、考研、公务员招考,还是职称评审、考资格证、工龄认定、社保办理、住房补贴发放、入党、办理退休等,都要用到它,所以大家可千万不能大意!

3. 档案管理服务包括转正定级吗? 工龄怎么计算?

根据人社部发〔2016〕44号文件,不再对毕业生办理转正定级手续。机关事业单位、国有企业招考、聘用、招用流动人员时可参考档案中的劳动合同等材料及就业登记、社会保险缴费记录认定参加工作时间和工作年限。

4. 档案保管费怎么收取?

根据人社部发〔2014〕90号文件精神,自2015年1月1日起,个人存档不再收取档案保管费。

5. 我今年大学毕业了,准备复习考研,不参加工作,我的档案怎么存放?

根据国家相关政策,你的档案可以在学校保存两年,也可以存放到你户籍所在地县级以上公共就业和人才服务机构。

6. 人事档案在人才服务机构管理的毕业生怎样参加社会保险?

单位统一参保的,可通过单位办理新增投保手续;单位不统一参保或暂无工作单位的,本人可到存档的人才服务机构或居住地社保机构咨询灵活就业社会保险及灵活就业医疗保险相关业务。

7. 学校直接将密封好的档案交给我个人了,怎么办?

根据《流动人员人事档案管理服务规定》(人社部发〔2021〕112号),流动人员人事档案转递应当通过机要通信、专人送取或邮政特快专递等方式进行,严禁个人自带档案,请不要从学校老师手中直接接收并自己转递档案。如已接收,请退回高校档案保管部门,由高校档案保管部门进行档案转递。

附:河南省流动人员档案公共服务网 <https://ggfw.hnrcjl.com/>

网络获取就业信息主渠道 名录

国家级就业信息网：

教育部国家大学生就业服务平台<https://www.ncss.cn>

人力资源社会保障部官网<http://www.mohrss.gov.cn>

国聘招聘平台<https://www.iguopin.com/>

中国人力资源市场网<http://chrn.mohrss.gov.cn>

中国公共招聘网<http://job.mohrss.gov.cn>

高校毕业生就业服务平台<http://www.job.mohrss.gov.cn/202008gx/index.jhtml>

中国国家人才网<https://www.newjobs.com.cn>

就业在线<https://www.jobonline.cn/>

团团微就业<http://jiuye.cyol.com/>

河南省就业信息网：

河南省毕业生就业信息网<http://hnbysyun.jyt.henan.gov.cn/html/index.html>

河南省就业创业服务网<http://www.hn91w.com>

中原人才网<https://www.zyrc.com.cn>



河南省高校毕业生
就业双选活动安排



河南省高校毕业生就业
市场双选会预约报名



河南省高校毕业生就业市场
双选会平台小程序



河南省高校毕业生就业
市场介绍



河南省返乡创业政策



河南省各地市人才引进政策

河南省大学生就业创业公益 “云”直播课数字课程资源

河南省大学生就业 指导系列短视频

同学们，想了解更多关于就业手续办理、简历制作、就业权益维护、应征入伍、自主创业、基层就业等方面内容，请关注河南省大中专学生就业创业微信公众号，扫码观看河南省大学生就业e指导系列短视频。



就业手续办理



简历制作



就业权益维护



应征入伍



自主创业



基层就业



入职前的准备

河南省“互联网+就业指导”公益直播课



大学生职业生涯规划
教育第一课



“如何找到奋斗
一生的事业”



创业者角色认知



职业适应与发展



警惕就业陷阱传你
“通关秘籍”（上）



警惕就业陷阱传你
“通关秘籍”（下）



大学生的暑期经历



自信、自立、自强
高校毕业生就业典型实例

各地毕业生 就业主管部门通讯录

各地	单位名称	部门名称	办公电话
	全国人力资源社会保障服务热线	——	12333
省本级	河南省大中专学生就业服务中心	中心办公室	0371-65795009
	河南省人才交流中心	——	0371-65957033
	河南省就业创业服务中心	就业服务部	0371-61618586
郑州市	教育局	办公室	0371-66961598
	人才交流中心	档案管理科	0371-67177730
	就业创业服务中心	人事代理服务部	0371-69337000
开封市	教育局	办公室	0371-23886536
	人力资源和社会保障局	人才交流中心	0371-23666677
洛阳市	教育局	办公室	0379-63253184
	洛阳市人力资源和公共就业服务中心	档案管理服务科	0379-63119502
		社会就业援助科	0379-69933733
平顶山市	教育局	办公室	0375-2629911
	人力资源和社会保障局	人才交流中心	0375-4996862
		就业创业服务中心	0375-2980015
安阳市	教育局	办公室	0372-55116811
	人才和就业服务中心	人事代理科	0372-2209319

鹤壁市	教育局	办公室	0392-3319560
	人力资源和社会保障局	就业创业服务中心	0392-3313391
		人才交流中心	0392-3338689
新乡市	教育局	办公室	0373-3519009
	人才交流服务中心	人事代理科	0373-3072189
焦作市	教育局	办公室	0391-2992800
	人才交流中心	毕业生就业科	0391-2118717
濮阳市	教育局	办公室	0393-8991701
	人力资源和社会保障局	就业创业促进中心	0393-6661001
许昌市	教育局	办公室	0374-2699800
	人力资源和社会保障局	人才交流服务中心	0374-2332618
漯河市	教育局	办公室	0395-3199869
	人才交流中心	档案管理部	0395-3132656
三门峡市	教育局	办公室	0398-2816611
	劳动就业培训中心	——	0398-2976861
南阳市	教育局	办公室	0377-63136321
	人才交流中心	毕业生就业科	0377-63558063
商丘市	教育局	办公室	0370-3220929
	就业创业服务中心	就业指导科、档案室	0370-3260978
周口市	教育局	办公室	0394-8319000
	人力资源和社会保障局	人事考试中心	0394-8396114
驻马店市	教育局	办公室	0396-2666116
	人才交流中心	——	0396-2819132
信阳市	教育局	办公室	0376-6221658
	人力资源和社会保障局	就业创业服务中心	0376-7676895

济源市	教育局	办公室	0391-6613189
	济源产城融合示范区人力资源流动指导中心	办公室	0391-6638878
巩义市	教育局	办公室	0371-64353032
	人力资源和社会保障局	就业促进科	0371-69580015
兰考县	教育局	办公室	0371-26996133
	人力资源和社会保障局	人才交流中心	0371-23301578
汝州市	教育局	办公室	0375-6863013
	人力资源和社会保障局	人才交流中心	0375-6028220
滑县	教育局	办公室	0372-8668000
	人力资源和社会保障局	人才中心	0372-8181345
长垣市	教育局	办公室	0373-8893467
	人才交流服务中心	—	0373-8889213
邓州市	教育局	办公室	0377-62168632
	人力资源和社会保障局	综合档案室	0377-62287808
	就业创业服务中心 (人才交流中心)	毕业生就业科	0377-62287371
永城市	教育局	办公室	0370-5118645
	人力资源和社会保障局	就业创业服务中心	0370-2752036
固始县	教育局	办公室	0376-4606000
	人力资源和社会保障局	人才交流中心	0376-4967603
鹿邑县	教育局	办公室	0394-7223172
	人力资源和社会保障局	人才交流中心	0394-7681168
新蔡县	教育局	办公室	0396-5990662
	人才交流中心	办公室	0396-5968631

升学就业月历

9月

◎ 考研

考研公共课、统考专业课大纲发布。

◎ 求职

完善求职简历，校招网申相继开始，关注企业招聘信息，及时投递简历。

10月

◎ 考研

按照研招管理规定要求完成研考报名。

◎ 求职

校园招聘高峰期，关注企业校园宣讲会、招聘会及网申。

11月

◎ 考研

网上确认阶段，具体时间及安排请关注各省级招生考试机构公告。

◎ 求职

招聘信息最密集时段，各大高校陆续举行现场和空中招聘会，企业开始笔试和面试。

12月

◎ 考研

备考冲刺阶段，考生自行下载打印准考证，参加研究生招生初试。

◎ 求职

秋招笔试、面试的高峰期，可继续关注最新发布的招聘信息，持续投递简历。

1月

◎ 考公

考公国考笔试成绩及合格分数线可查询，各部门面试公告陆续发布。关注补录和调剂信息。

◎ 求职

进行寒假实习丰富简历，为春招求职做准备。

2月

◎ 考研

初试成绩陆续公布，及时查询进行复试准备。若考研失利，抓紧准备春招。

◎ 求职

春季校招高峰期，多渠道获取网申、招聘会和招聘信息。

3月

◎ 考研

考研国家线和自划线复试分数线相继发布，符合条件未进入复试可考虑调剂。

◎ 求职

春季校招高峰期，多渠道获取网申、招聘会和招聘信息。

4月

◎ 考研

考研复试一般在4月中下旬结束。如需调剂，关注调剂系统开放时间。

◎ 求职

关注企业招聘信息、招聘会，积极投递简历参与面试，抓住招聘季尾巴。

5月

◎ 求职

尚未落实就业的毕业生，抓紧时间投递简历，积极寻求工作机会。

◎ 留学

联系学校，准备签证，预定机票，做好行前准备。

6月

◎ 考研

陆续收到录取通知书。

◎ 求职

完成学校就业手续办理，办理离校手续时，户籍、档案、组织关系等一个都不能少。

7月

◎ 入伍

登录“全国征兵网”进行兵役登记、应征报名。

◎ 特岗

各省市继续完成招考工作（面试、体检等），考生可密切关注最新通知。

8月

◎ 考研

各招生单位招生简章、专业目录陆续发布，确立目标和制定备考计划。

◎ 求职

积极参与暑期实习；部分企业秋招开启。



教育部2025年
升学就业月历



豫见未来 逐梦有我



地 址：河南省郑州市郑东新区相济路81号

联 系 电 话：0371-61179336 65795552

网 址：河南省毕业生就业信息网（<http://hnbysyun.jyt.henan.gov.cn>）

微信公众号：hnsbys（河南大中专学生就业创业）