



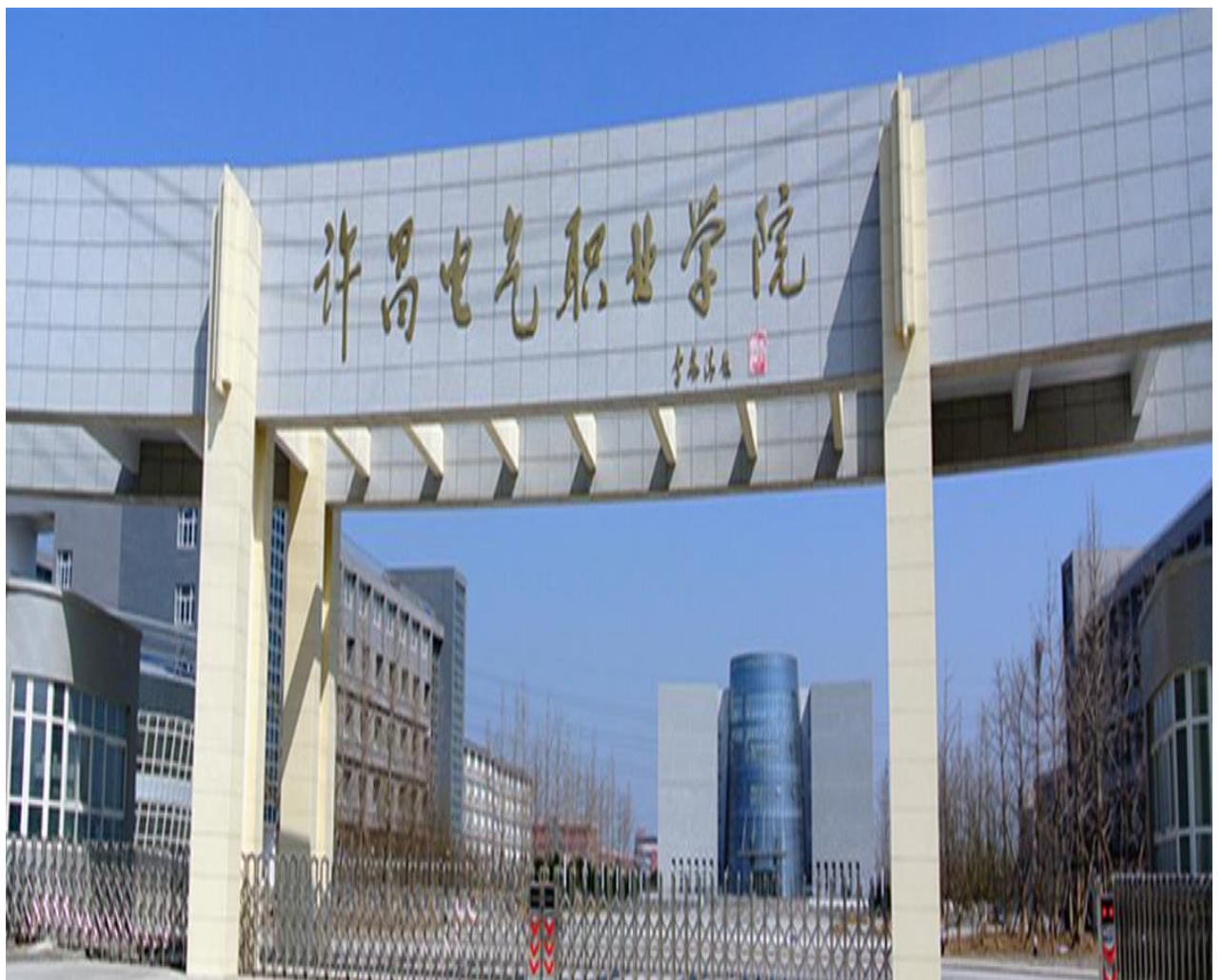
许昌电气职业学院
Xuchang Electrical Vocational College

国家高能人才培养示范基地
河南省电气类唯一一所高职院校
河南省职业教育特色院校

许昌电气职业学院

2017 届毕业生就业质量年度报告

2017 年 12 月





一、学院基本情况

（一）学院概况

许昌电气职业学院是 2011 年经河南省人民政府批准，教育部备案，许昌市人民政府主办的一所全日制普通高等职业院校。学院实行多层次办学体制，集高职教育、技工教育、电大开放教育、社会培训四大功能于一体。

学院位于许昌城乡一体化示范区（魏文路与永昌大道交叉口），东临学院河，北靠电力装备制造产业聚集区中原电气谷，交通便利。教学楼、实训楼、公寓楼、图书馆等基础设施齐全，基本建设总投资 6.5 亿元，总资产约 7.2 亿元，办学条件完备。学院围绕许昌电气行业和中原电气谷建设对人才的需求，科学设置专业，现开设电气自动化技术、机电一体化技术、供用电技术、电梯工程技术、数控技术、计算机应用技术、经济信息管理、电力系统继电保护与自动化技术、模具设计与制造、计算机网络技术、机电设备维修与管理、汽车检测与维修技术、汽车运用与维修技术、汽车营销与服务、新能源汽车技术、工业机器人技术、制冷与空调技术、工业设计、工程造价、环境艺术设计、空中乘务、电子商务技术、影视编导和旅游管理等 30 个专业。其中，电气自动化技术专业为中央财政重点支持专业。

（二）目标定位

许昌电气职业学院自成立以来，在省委省政府和许昌市



委市政府的关怀领导下，将服务地方经济发展作为自己的使命，从全局和整体的视角出发，廓清对高职教育的认识，厘清学院办学历史和现实，明晰地区经济社会发展的特点和对人才的需求，紧扣许昌市以机电设备为主导的产业集聚特点，确立了“立足许昌、面向河南、辐射全国的未来一流电气紧缺人才的摇篮和基地”办学目标，探索实践出了“以知识为根，以人才为本，以市场为源，以创新为魂”的办学思路，提出了“学生满意、家长放心、社会欢迎”的办学宗旨，制定了“一争创、三提高”（争创优质高职院校，提高队伍素质、提高教育质量、提高管理水平）的工作目标。学院各项工作围绕以上办学思路和目标展开，形成了良好的工作合力，发展实际和区域经济特点，促进了学院科学发展。

学院坚持以服务地方经济和社会发展为宗旨，加强校企合作，搭建产学研结合的平台，鼓励联合办学，不断深化订单培养、工学交替、校企融合等多样化的人才培养模式改革。先后与西继迅达电梯有限公司、智能制造装备产业园、众品集团、格力电器集团、深圳富士康科技集团、比亚迪有限公司、许继集团、河南瑞贝卡集团、郑州海马轿车有限公司、黄河旋风集团、河南森源集团有限公司、郑州宇通客车股份有限公司等 30 多家大型企业集团建立了订单培养和校企合作战略伙伴关系。为毕业生提供良好的就业机会和丰富的就业岗位，坚持以就业为导向，以就业带动招生。



学院坚持科学发展观，大力发展现代职业技术教育。围绕建设成全省一流、全国知名、特色鲜明优质高职院校的目标，积极探索和创新人才培养模式，不断深化校企合作、深化教育教学改革，加强内涵建设，实现学校规模、结构、质量、效益的协调发展。为“五型许昌”的实现和加快中原经济区建设，实现全面建成小康社会的宏伟目标，提供更多的人才支持和智力支撑。

（三）基本办学条件

学院规划总占地面积 66 公顷（约 990 亩），一、二期工程已建成区域占地 39 公顷（合 585 亩），正在筹划三期工程建设。教学行政用房面积 120,898 平方米，其中实验、实训场所及其附属用房面积 59,212 平方米；学生宿舍面积 71600 平方米；馆藏图书 26.6 万册；教学仪器设备总值近亿元，机械加工综合实训车间 17130 余平方。建有实验（训）室 102 个，各类实验实训设备 1600 余台套，校外实习实训基地 31 个。

学院师资力量雄厚，学院拥有正式在编教师 264 人，其中副高级以上职称 76 人，教授及特聘教授 12 人，博士硕士共 70 人。另外，学院拥有多种办学体制，截止日前，高职、五年制、技校生及开放教育注册生一万余人。

二、毕业生就业状况及相关分析

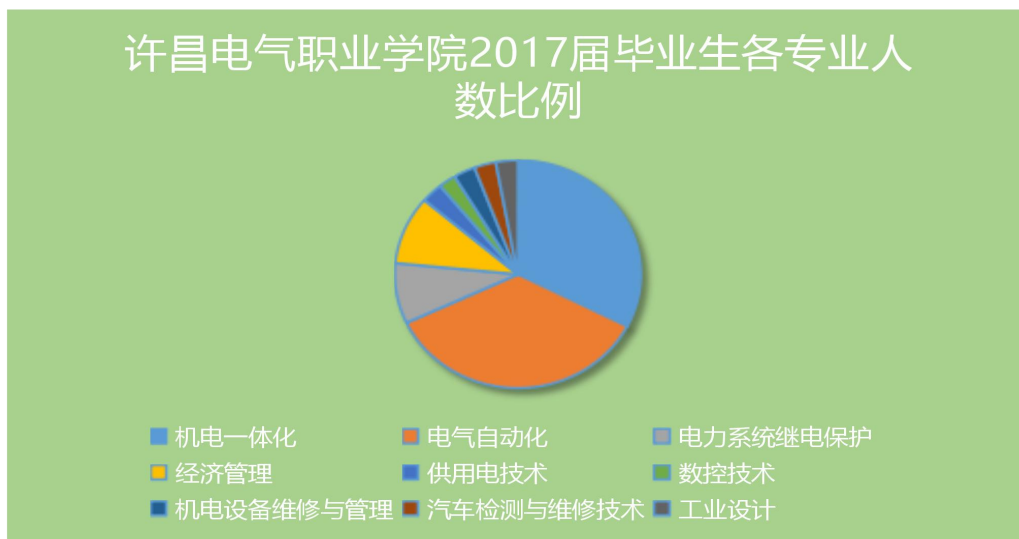
（一）毕业生总体规模及相关分析



1、毕业生总体规模

许昌电气职业学院 2017 届毕业生共有 175 人，分布在机电一体化技术 57 人、电气自动化技术 62 人、供用电技术 5 人、数控技术 4 人、机电设备维修与管理 5 人、汽车检测与维修技术 5 人、工业设计 5 人、电力系统继电保护与自动化 15 人和经济管理 17 人。各专业占总体毕业生的情况如下图所示。

图 2-1 2017 届各专业毕业生人数比例图



2、毕业生学制分布情况

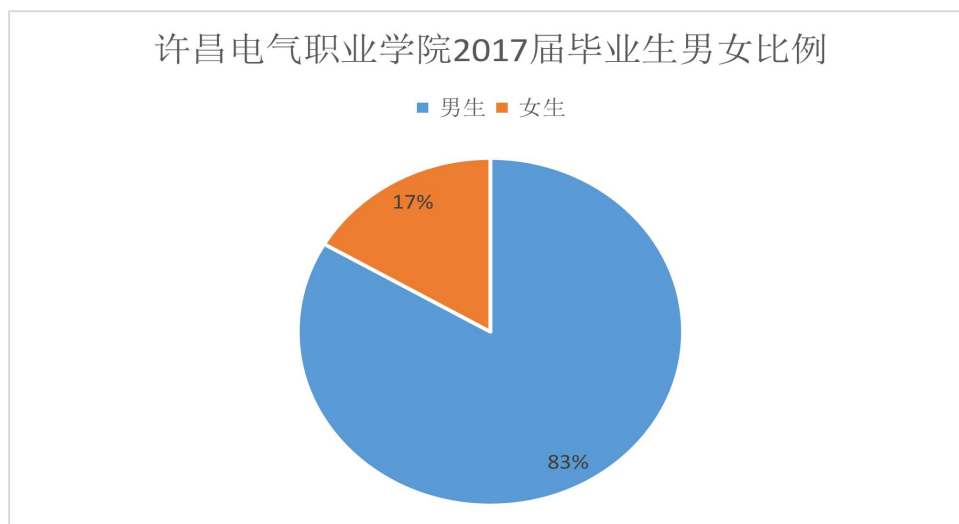
今年毕业生中出现了新的情况，以前全部是三年制大专学生，今年毕业生中包含了我院第一届五年制学生。其中三年制高职学生 138 人，占比为 78.85%；五年制学生为 37 人，占比为 21.15%

3、毕业生性别结构

我院 2017 届毕业生中男生 146 人，占毕业生总数的 83%；

女生 29 人，占毕业生总数的 17%。男女生人数情况如下图所示。

图 2-3 2017 届毕业生男女比例图



(二) 就业率及相关分析

1、应届毕业生整体就业率

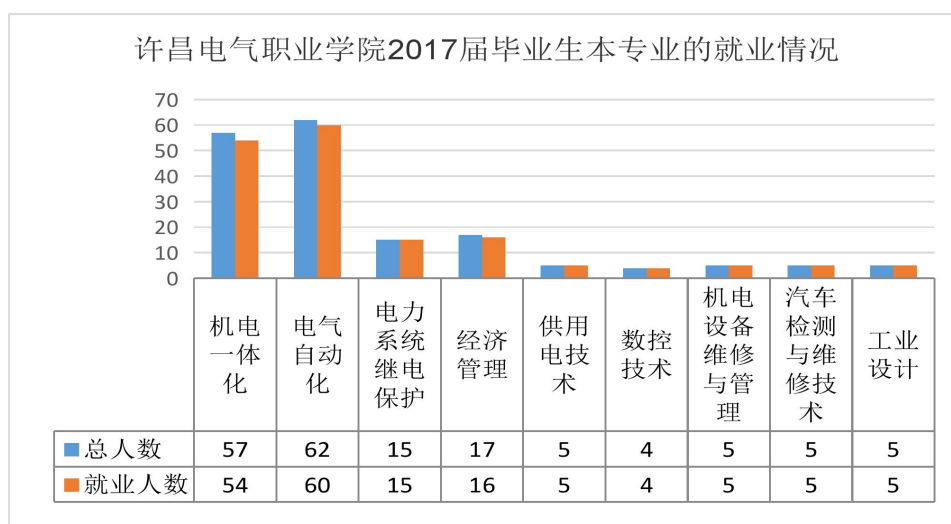
我院高度重视毕业生就业工作，努力做好毕业生的就业工作，提供各种就业帮助，保证学生自愿就业，我院对离校未就业的学生积极开展了关心和帮扶工作，有针对性的对这部分毕业生做好信息服务、职业指导、招聘推荐等服务，帮助他们尽快实现稳定就业。2017 届毕业生初次就业人数（8 月 30 日）为 160 人，初次就业率为 91.43%。截止 2017 年 12 月 30 日，我院就业人数为 169 人，就业率达到 96.57%。

2、分专业就业情况统计

许昌电气职业学院毕业生分布各专业中，截至 2016 年 12 月 30 日，各专业就业人数分别是：机电一体化技术 54 人，

就业率 94.74%；电气自动化技术 60 人，就业率 96.77%；供用电技术 5 人，就业率 100%；数控技术 4 人，就业率 100%；机电设备维修与管理 5 人，就业率 100%；汽车检测与维修技术 5 人，就业率 100%；工业设计 5 人，就业率 100%；电力系统继电保护与自动化 15 人，就业率 100%；经济管理 16 人，就业率 94.12%。基于不同专业毕业生的就业情况见下图。

图 2-3 2017 届毕业生各专业就业情况



3、分性别就业情况分析

许昌电气职业学院 2017 届毕业生共有男生 146 人，女生 29 人。截至 2017 年 12 月 30 日，男生就业 140 人，占男毕业生 95.89%；女生就业 29 人，占女毕业生 100%。

4、分学制就业情况分析

今年毕业生中出现了新的情况，以前全部是三年制大专学生，今年毕业生中包含了我院第一届五年制学生。其中三年制高职学生 138 人，五年制学生为 37 人。截至 2017 年 12

月 30 日，三年制共就业 133 人，就业率为 96.38%；五年制共就业 36 人，占女毕业生 97.29%。

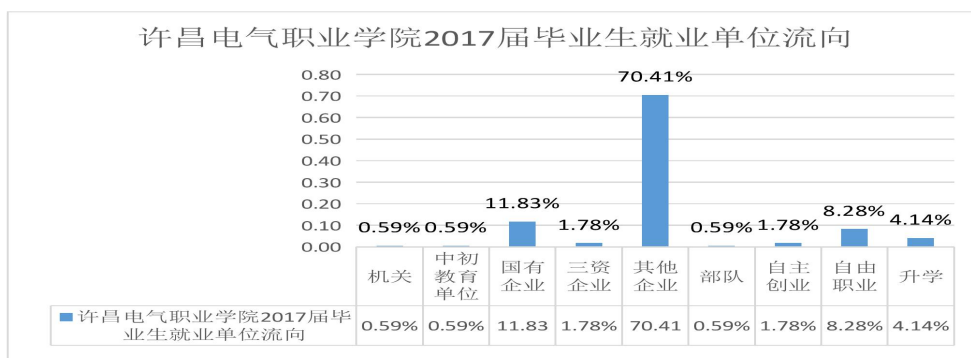
（三） 就业去向及相关分析

1、 就业区域流向

许昌电气职业学院强化学生的职业技能，加强学生工作职业的契合度，引导学生服务本地区经济发展，竭力实现地方院校服务地方经济的职责 2017 届已就业的毕业生中：约有 57.39% 的学生选择在许昌本地就业；有 82.84% 的学生选择在河南省内就业；选择其他地区就业的有 17.16%。由此可以看出本校学生基本上选择本地就业。

2、 就业单位流向

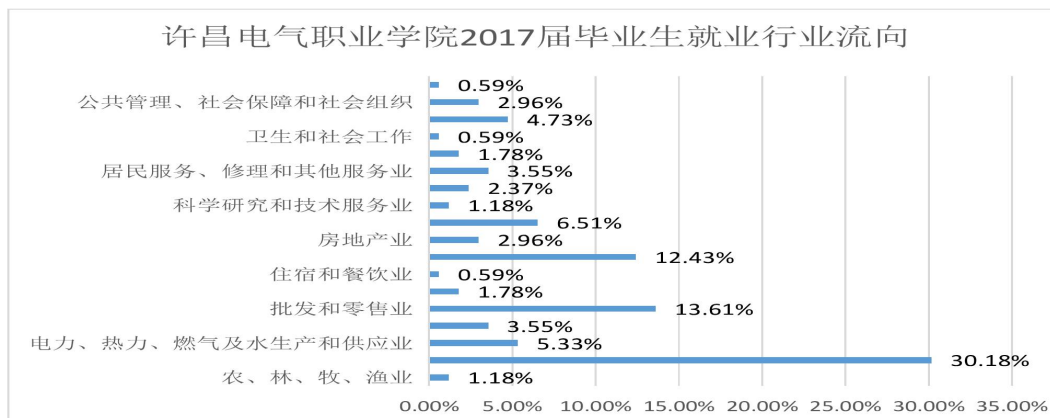
图 2-4 2017 届毕业生就业单位流向



由图 2-4 可以看出，以就业毕业生单位流向：国有企业（11.83%）、三资企业（1.78%）、其他企业（70.41%）、自主创业（1.78%）、升学（4.14%）。

3、 就业行业分布

图 2-5 2017 届毕业生已就业行业分布



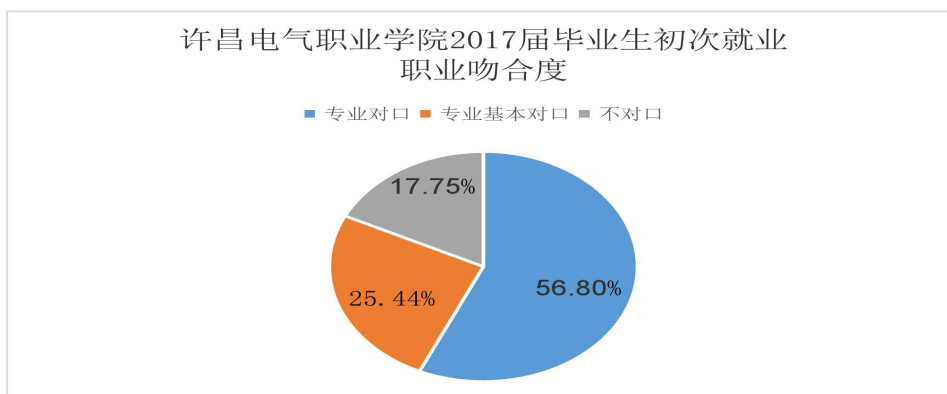
由图 2-5 可以看出：我院已就业学生就业行业越来越分散，说明学生的就业行业选择面广，不再局限某一行业。

（四） 就业单项指标分析

1、初次就业的职业吻合度

许昌电气职业学院校内实训具有非常强的优势，各专业技能实训占到总教学课时约 45%，为学生从事相关专业打下良好的基础。2017 届毕业生初次就业中，有 56.80% 的学生的工作岗位与专业对口；有 25.44% 的学生岗位与专业基本对口；有 17.75% 的学生工作岗位与专业不对口。见下列图。

图 2-6 初次就业的职业吻合度

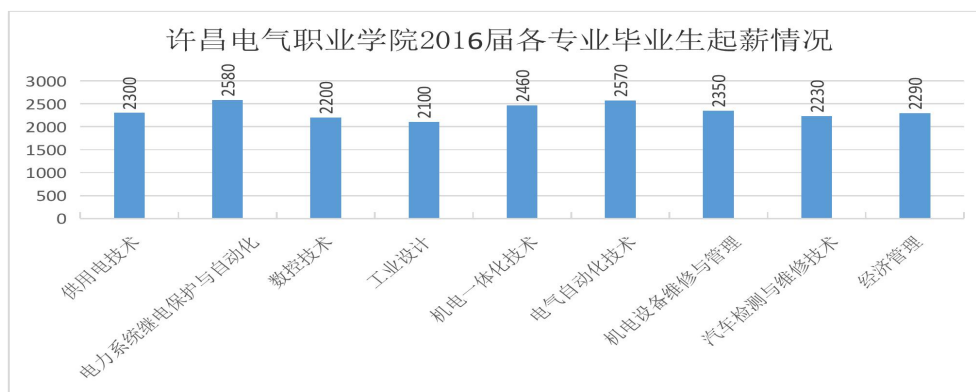




2、应届毕业生各专业的起薪线

根据电话和 QQ 回访，学院 2017 届毕业生的起薪平均为 2447 元。其中，机电一体化专业起薪平均为 2460 元；电气自动化专业起薪平均为 2570 元；电力系统继电保护与自动化专业起薪平均为 2580 元；经济管理专业起薪平均为 2290 元。见下图。

图 2-7 2017 届各专业毕业生起薪工资情况



3、毕业生升迁与转岗情况

毕业半年后，约有 9.75% 毕业生得到升迁，有 18.29% 的毕业生转岗。

4、毕业生对母校总体满意度和推荐度

通过电话、QQ 等形式了解到毕业生的相关情况，有 90.23% 的学生对母校总体表示满意，愿意推荐母校。

三、毕业生就业特点及存在问题

(一) 专科毕业生，升学意愿不强

从我院毕业生就业情况可以看出，我院毕业生专升本意



愿不强，大部分学生认为直接就业会更好一些，以后有需要再进行深造。今年专升本完成报名的 33 人，部分学生没有参加考试，最终考上专升本的 7 人。通过回访知道报名专升本学生有些找到不错的工作，所以不参加考试或者没为考试准备。我院强调学生的实际工作技能，实训教学几乎占全部教学的一半，学生的专业技能得到很好地锤炼，所以学生选择工作，有需要的话再选择进修。

（二）市场需求压力不减，人才质量要求提升

今年全国高校毕业生总人数居高不下，就业压力持续增大，同时，今年产业继续转型升级，各用人单位更加关注人才质量，招聘要求、考核标准、面试难度不断提高。在技能面试，我院学生有一定优势，但面试技能方面有一些不足。因而，在以后的教学中，在加强毕业生实际工作技能基础上，对毕业生进行各种求职技能的培训，不断提升我院毕业生就业工作健康、全面的发展。

四、毕业生就业工作的主要做法和措施

为了做好 2017 届毕业生就业工作，保障就业工作有序开展，我院制定了“许昌电气职业学院 2017 届毕业生就业相关工作推进表”。相关就业工作措施如下：

（一）建设就业指导服务体系，提升毕业生就业服务水平

我们学院在资源紧缺、条件有限的情况下，为高职学生开设《就业指导》、《形势与政策》课程；同时为了提高就业指导教师的业务水平，积极组织教师参加校外高层次的就业指导课程培训，探索新形势下的我校大学生职业发展与毕



业生就业指导课程体系，不断提高就业“两课”教学质量。我院积极贯彻十七大提出的“促进以创业带动就业”的方针，落实“高等教育要培养大学生的创新能力、实践能力和创业精神”的要求以及省人社厅的有关加强创业指导教育的通知，加大投入，在完善素质教育的过程中深入推进创业教育，为学生开设《创新与创业》和《SYB》等创业相关培训，激发学生自主创业意识，培养学生创业技能和创新能力，实现毕业生多渠道就业。同时，组织毕业生进行相关专业技能培训和鉴定，提高我院学生实操水平，增强就业能力。

（二）切实加强与用人单位联系，积极开拓就业市场

为了最大限度地实现我校毕业生就业，在学校的大力支持下，坚持“走出去，请进来”的工作方法。本着“走出去”的就业市场开拓方式，在巩固原有市场开发的成果的基础上，招生就业处不断开拓新的毕业生就业市场，与多家企业进行联系、考察，宣传推介我校毕业生，拓展了我校学生就业及实习实训基地，拓宽就业渠道。同时，采用请进来的方式，诚邀并热情接待用人单位来我院挑选人才，并按照需求类型，为其推荐学生。

（三）加强对毕业生就业工作的跟踪回访，改善毕业生就业工作

在院领导的主持下，我院成立回访调查组，对毕业生就业、实习单位进行走访，及时掌握毕业生工作情况，更好为以后毕业生服务。回访调研组本着三个目的开展工作，一是加强与用人单位的交流和沟通，二是加强对顶岗实习学生的教育和引导，三是为学校收集第一手资料，以进一步完善学校顶岗实习工作机制。



今后，随着我国经济发展进入新常态，毕业生就业创业工作将进入一个新常态，许昌电气职业学院将不断认清形势、理清思路、踏实进取、开拓创新，不断开创毕业生就业创业工作的新局面。