

河南工学院

2019 届毕业生就业质量报告

河南工学院招生与就业处 编写

目 录

2019 届毕业生就业情况摘要	2
第一章 毕业生基本信息	4
1. 毕业生的学院分布	4
2. 毕业生的专业类分布	5
3. 毕业生的性别统计	6
第二章 校园招聘基本情况	7
第三章 毕业生就业率	8
一、就业率总体情况	8
二、分专业就业率	8
三、按未就业人数统计	10
第四章 毕业生就业质量	12
一、毕业生就业流向	12
1. 毕业生就业单位性质分布	12
2. 毕业生就业行业分布	13
3. 毕业生就业区域分布	14
二、毕业生薪酬情况	17
1. 起始薪酬水平	17
2. 转正后薪资水平	17
第五章 就业评价	19
一、就业岗位评价	19
1. 就业岗位满意度	19
2. 岗位吸引力因素	19
3. 毕业生就业岗位专业对口性	20
二、毕业生对学校就业服务的评价	20
1. 毕业生对学校就业服务的满意度	20
2. 就业信息渠道有效性	20
三、毕业生对母校推荐度	21

2019 届毕业生就业情况摘要

本报告由河南工学院招生与就业处就业工作相关同志基于“河南省毕业生就业管理系统”、“河南工学院智慧就业平台”、“河南工学院就业信息网”及“河南工学院应届毕业生调查问卷”等统计数据共同完成。

一、毕业生基本情况

河南工学院 2019 届毕业生共 5351 人，其中专科毕业生 5295 人，本科毕业生 56 人；2019 届毕业生分别归属于 46 个不同的专业。

其中，机械机电类、电子电气类毕业生占比相对以往继续减少，电子电气类毕业生人数占比（36.55%）首次超过机械机电类（32.23%），商科类（管理、贸易、艺术、外语）毕业生占比继续增加，其占比首次超过 30%，达到 31.22%。

2019 届毕业生中，女生比例继续升高，占比首次超过 30%。男生约占 69.69%，女生约占 30.31%；男、女生比例约为 2.3: 1。

二、毕业生就业率在省内同类高校中保持领先

截止 2019 年 8 月 30 日，2019 届毕业生就业率为 97.24%，继续保持省内领先。毕业生就业形势好，“就业好”的品牌效应得到社会广泛认可。

三、就业数据真实性领跑全省高校，失真度极低（0.38%）

河南省教育厅毕业生就业中心委托河南省社情统计调查队对全省高校毕业生就业数据进行核查，具体核查我校 278 人，其中 1 人数据有误，失真度 0.38%，就业数据真实性领跑全省高校。

三、多场专场校园招聘满足不同专业毕业生求职需求

2018-2019 学年，我校组织召开电缆、智能装备、商科等多场专场招聘会，使得招聘时间分布和专业覆盖更加科学。据学校智慧就业平台统计，2018-2019 学年我们接待入校招聘单位和来函招聘单位共计 799 家，提供招聘岗位信息 31877 个，生均招聘岗位信息 6.0 个。

四、2019 届毕业生就业流向格局继续调整

1. 2019 届毕业生“专升本”学习比例继续增加

数据表明河南工学院 2019 届已经就业的毕业生到各类企业中就业的人数占全部毕

业生的 68.57%。2019 届毕业生选择升本学习的毕业生比例继续升高，升本的毕业生今年占到全部毕业生的 28.20%。2019 届毕业生中自主创业的毕业生占比为 0.13%，较之前稳中有升。

2. 2019 届毕业生在制造业就业比例大幅降低，在信息类领域就业大幅增加

制造业仍旧是我校 2019 届毕业生就业主要领域，占总就业流向的 30.12%；而 2019 届毕业生就业流向统计的 2-13 位都有不同程度的提升，其中“信息传输、软件和信息技术服务业”方向上升幅度较大，增加约 15.92 个百分点。

3. 2019 届毕业生就业在地域方面进一步在省内集中

在 2019 届毕业生就业地区分布中，工作单位实际所在地在河南省内的达到创纪录的 83.43%，达到近 5 年毕业生就业实际所在地占比的新高。

五、毕业生起始薪酬、转正薪酬均较去年整体升高

河南工学院 2019 届毕业生起始薪酬较往届毕业生整体升高，“5000 元以上”的占比达到 7.03%，“3000-5000 元”的占比达到 37.02%。2019 届毕业生转正后薪资水平 5000 元以上较 2018 届有较大升幅，约提升 8 个百分点；转正薪资在“3000-5000 元”档的占比基本持平；在“2000-3000 元”档的占比为 20.01%。

六、2019 届毕业生岗位满意度

调查结果显示，2019 届毕业生总体对就业岗位的满意度调查结果显示，总体满意度（“满意”+“基本满意”）为 77.25%。调查显示 2019 届毕业生在择业过程中对“工作环境”的很在意，有多达 65.29%的毕业生将“工作环境”列为岗位“第一吸引要素”，“薪酬水平”仅列第三位。

七、就业岗位专业对口率

根据调查，我校 2019 届毕业生就业岗位的实际专业对口率（“完全对口”+“比较对口”）为 52.52%。

八、2019 届毕业生对学校就业工作满意度

2019 届毕业生对学校提供有效就业信息基本满意以上的占 84.57%。2019 届毕业生会向亲朋好友推荐学校的比例为 89.72%。

九、2019 届毕业生对母校的推荐度保持稳定

2019 届毕业生会向亲朋好友推荐学校的比例为 89.72%。

第一章 毕业生基本信息

河南工学院 2019 届毕业生共有 5351 人，其中专科毕业生 5295 人，联办本科毕业生 56 人。

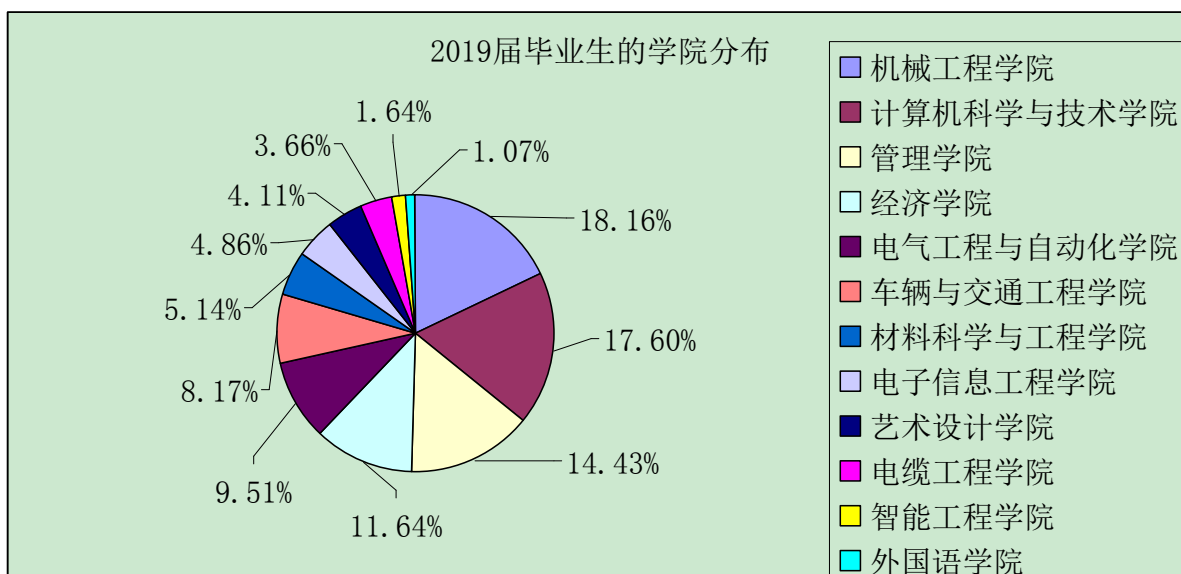
1. 毕业生的学院分布

河南工学院 2019 届毕业生分布在 12 个学院。各学院毕业生人数及占比见下表：

表 1

序号	学 院	2019 届（人）	2019 届毕业生占比
1	机械工程学院	972	18.16%
2	计算机科学与技术学院	942	17.60%
3	管理学院	772	14.43%
4	经济学院	623	11.64%
5	电气工程与自动化学院	509	9.51%
6	车辆与交通工程学院	437	8.17%
7	材料科学与工程学院	275	5.14%
8	电子信息工程学院	260	4.86%
9	艺术设计学院	220	4.11%
10	电缆工程学院	196	3.66%
11	智能工程学院	88	1.64%
12	外国语学院	57	1.07%
总 计		5351	100.00%

2019 届毕业生的学院分布因为院系调整有所变化，在新的毕业生分布格局中计算机、管理、经济等非机电类毕业生占比较大。



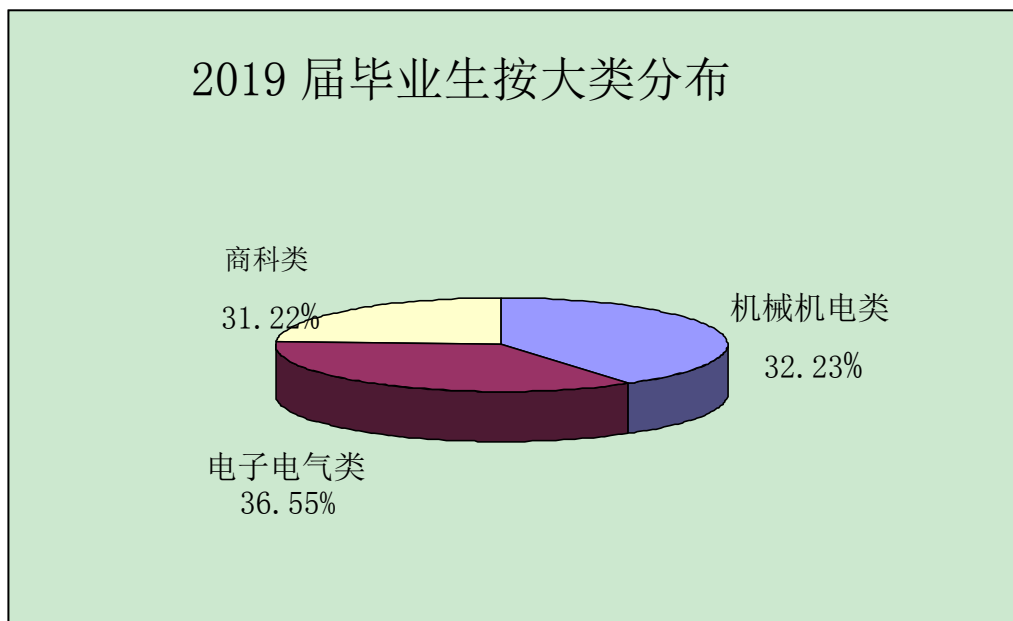
2. 毕业生的专业类分布

在我校 2019 届毕业生中，机械机电类、电子电气类毕业生占比相对以往继续减少，电子电气类毕业生人数占比首次超过机械机电类，商科类（管理、贸易、艺术、外语）毕业生占比继续增加，占比首次超过 30%。

具体按专业大类统计，2019 届专科毕业生在机械机电类、电子电气类、商科类分布情况如下：

表 3

	机械机电类	电子电气类	商科类
2019 届占比	32.23%	36.55%	31.22%
2018 届占比	36.95%	35.74%	27.31%
2017 届占比	42.37%	36.99%	20.64%
2016 届占比	42.56%	34.08%	23.36%
2015 届占比	40.77%	36.48%	22.75%

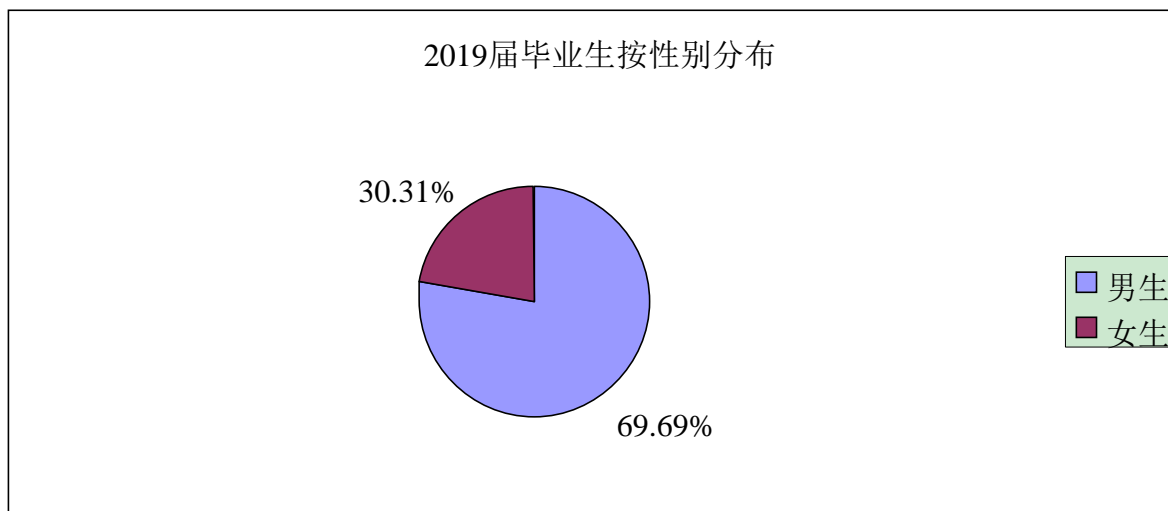


3. 毕业生的性别统计

2019 届专科毕业生中,男生有 3690 人,约占 69.69%,女生有 1605 人,约占 30.31%。男、女生比例约为 2.3: 1。女生比例继续升高,占比首次超过 30%。详情见下表。

表 4

性别	2019 届毕业生	2018 届毕业生	2017 届毕业生
男生	69.69%	75.87%	77.62%
女生	30.31%	24.13%	22.44%



第二章 校园招聘基本情况

据河南工学院就业信息网和智慧就业平台统计数据显示,2018-2019 学年我们接待入校招聘单位和来函招聘单位共计 799 家。在本招聘季,我校在举办春、秋两场大型招聘会之外,推行了每月分别举办不同专业大类专场招聘会的新举措,分别召开了智能装备制造专场、商科专场、电线电缆专场等专场招聘会。

根据统计,2018-2019 学年到校开展招聘和发布招聘信息的 799 家用人单位的进校时间分布如下:

表 5

月份	用人单位数量 (家)	招聘信息数量 (个)
电缆专场	24	2013
201711	120	1523
智能装备制造专场	187	8455
商科专场	117	3476
201803	12	728
春季大型招聘会	297	15256
201804	31	770
201805	11	81
合计	799	31877

按照专场招聘与日常招聘统计如下:

表 6

2019 招聘会	场次	占比
专场招聘	625	78.22%
日常招聘	174	21.78%

从今年接待用人单位数量统计结果来看，日常进入校园招聘的单位约占全部的 21.78%，较去年的 10.50% 有较大幅度的回升。

据河南工学院就业信息网和智慧就业平台统计数据显示，2018-2019 学年我们接待入校招聘单位和来函招聘单位共计 799 家，提供招聘岗位信息 31877 个，生均招聘岗位信息 6.0 个。

第三章 毕业生就业率

毕业生就业率作为反映高校办学水平、毕业生质量和社会用人单位评价毕业生的一个重要指标，在高校就业统计工作中发挥着重要的作用。各级教育主管部门和其他相关部门制定决策重要依据指标之一。

一、就业率总体情况

河南工学院 2019 届毕业生共有专科生 5295 人，截止 2019 年 8 月 30 日，专科毕业生就业率为 97.24%，继续保持省内领先。

二、分专业就业率

2019 年各专业中就业率达到 100% 的专业有 14 个。就业率最低的专业是“旅游管理”，就业率为 83.75%。

2019 年各专业就业率排序具体情况见下表：

表 9

序号	专 业	就业率
1	环境工程技术	100.00%
2	模具设计与制造	100.00%
3	工业设计	100.00%
4	制冷与空调技术	100.00%
5	工业过程自动化技术	100.00%
6	工业机器人技术	100.00%

7	包装工程技术	100.00%
8	软件技术	100.00%
9	软件与信息服务	100.00%
10	数字媒体应用技术	100.00%
11	医疗设备应用技术	100.00%
12	连锁经营管理	100.00%
13	酒店管理	100.00%
14	应用英语	100.00%
15	移动应用开发	99.73%
16	电气自动化技术	99.21%
17	物流管理	99.12%
18	电线电缆制造技术	98.97%
19	计算机应用技术	98.97%
20	汽车检测与维修技术	98.90%
21	电力系统自动化技术	98.78%
22	通信技术	98.78%
23	国际贸易实务	98.31%
24	广告设计与制作	98.28%
25	环境艺术设计	98.25%
26	供用电技术	98.15%
27	计算机网络技术	98.08%
28	材料成型与控制技术	97.87%
29	建筑智能化工程技术	97.83%
30	电子商务	97.73%
31	应用电子技术	97.65%
32	应用化工技术	97.56%
33	智能控制技术	97.40%
34	焊接技术与自动化	97.33%
35	数控技术	97.28%
36	会计	96.49%

37	机电一体化技术	96.38%
38	汽车制造与装配技术	96.36%
39	工商企业管理	96.23%
40	市场营销	95.76%
41	机械设计与制造	95.29%
42	印刷设备应用技术	94.29%
43	产品艺术设计	94.12%
44	机械制造与自动化	92.50%
45	旅游管理	83.75%
46	会计电算化	50.00% (2/4)
47	产品造型设计	100.00% (1/1)
48	环境监测与治理技术	100.00% (1/1)
49	楼宇智能化工程技术	100.00% (1/1)
50	焊接技术及自动化	100.00% (2/2)
51	医用电子仪器与维护	100.00% (1/1)
52	包装技术与设计	0.00% (0/1)
53	合 计	97.24%

注：2019 届毕业生中有部分专业停止招生，故此仅有 1-2 名毕业生（留级）。

三、按未就业人数统计

未就业毕业生是需要我们重点关注，我们必须持续跟进他们的就业情况，及时提供必要的帮助，帮助他们顺利进入社会，顺利开始他们的职业生涯。

截止到 2019 年 8 月 30 日，按照就业系统统计，2019 届毕业生中尚有 144 名未落实就业，按专业统计具体情况如下：

表 10

序号	专业	未就业人数（人）
1	旅游管理	39
2	机械制造与自动化	18
3	机电一体化技术	14
4	会计	11
5	电子商务	9

6	汽车制造与装配技术	6
7	市场营销	5
8	数控技术	4
9	机械设计与制造	4
10	汽车检测与维修技术	3
11	产品艺术设计	3
12	电气自动化技术	2
13	电线电缆制造技术	2
14	计算机应用技术	2
15	应用电子技术	2
16	智能控制技术	2
17	焊接技术与自动化	2
18	工商企业管理	2
19	印刷设备应用技术	2
20	移动应用开发	1
21	物流管理	1
22	电力系统自动化技术	1
23	通信技术	1
24	国际贸易实务	1
25	广告设计与制作	1
26	环境艺术设计	1
27	供用电技术	1
28	计算机网络技术	1
29	材料成型与控制技术	1
30	建筑智能化工程技术	1
31	应用化工技术	1

截止报告时间，各学院都已经安排专人负责“一对一”帮助这 144 名未就业同学落实就业。

第四章 毕业生就业质量

数据来源：这一章的数据除来自《河南省毕业生就业管理系统》外，还有相当一部分数据来自《应届毕业生就业质量调查系统》，此调查系统为学校校园招聘生就业办自行独立设计维护，要求每一位毕业生离校前网上填写，通过调查取得了大量第一手资料（附件），2019 年回收有效问卷 4282 份。

一、毕业生就业流向

1. 毕业生就业单位性质分布

关于毕业生就业单位性质的统计，以“河南省毕业生就业管理系统”数据为准。数据表明河南工学院 2019 届已经就业的毕业生到各类企业中就业的人数占全部毕业生的 68.57%，较 2018 届毕业生的 75.34%，减少约 6.77 个百分点，近 4 年连续下降，达到近几年的新低；2019 届毕业生选择升本学习的毕业生比例继续升高，升本的毕业生今年占到全部毕业生的 28.20%，较 2018 届毕业生的 18.65%增加了 9.55 个百分点，连续 4 年有较大幅度升高；自主创业的毕业生占比为 0.13%，较之前稳中有升。

2019 届专科毕业生就业的单位流向数据如下：

表 11

单位性质	人数（人）
合 计	5295
其他企业	3390
升学	1493
三资企业	157
待就业	147
国有企业	84
中初教育单位	8
自主创业	7
其他事业单位	7
国家基层项目	2

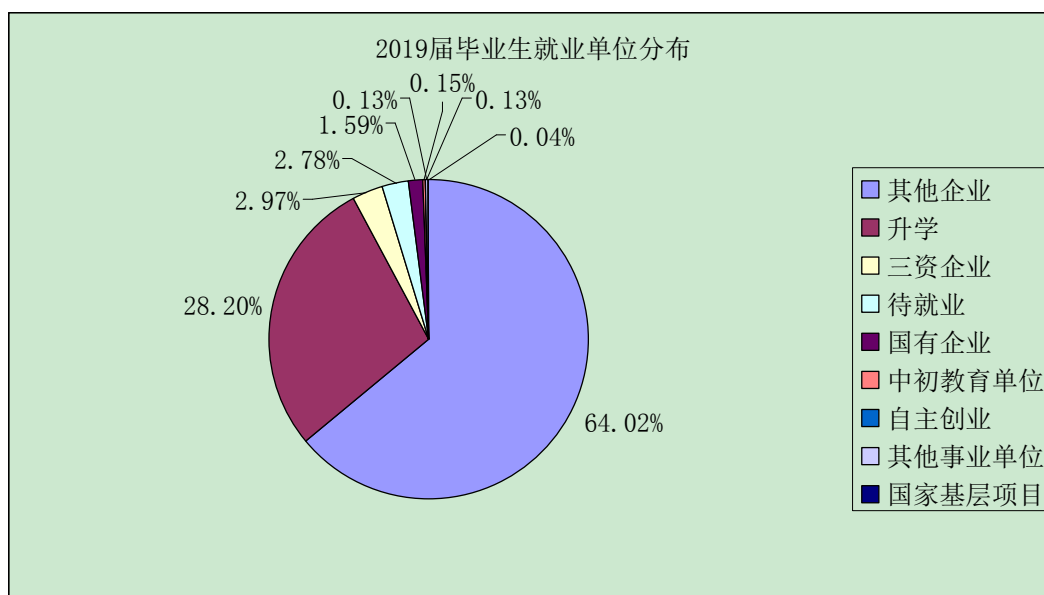


表 12

单位性质	2019 届毕业生就业人数占比
企业	68.57%
升学	28.20%
自主创业	0.13%

注：统计数据不包括本科。

2. 毕业生就业行业分布

数据显示，制造业是学校 2019 届毕业生就业主要领域，占总就业流向的 30.12%，，较 2018 届的 42.28% 大幅降低约 12.16 个百分点，连续 4 年持续降低；而 2019 届毕业生就业流向统计的 2-13 位都有不同程度的提升，其中“信息传输、软件和信息技术服务业”方向上升幅度较大，增加约 15.92 个百分点。详细情况见下表：

表 14

单位行业	2019 届占比
制造业	30.12%
信息传输、软件和信息技术服务业	25.25%
批发和零售业	10.56%
租赁和商务服务业	5.25%

居民服务、修理和其他服务业	4.71%
住宿和餐饮业	3.47%
文化、体育和娱乐业	3.34%
建筑业	3.20%
交通运输、仓储和邮政业	2.87%
教育	2.54%
科学研究和技术服务业	1.92%
电力、热力、燃气及水生产和供应业	1.67%
房地产业	1.37%
农、林、牧、渔业	0.82%
卫生和社会工作	0.74%
水利、环境和公共设施管理业	0.74%
金融业	0.68%
公共管理、社会保障和社会组织	0.47%
采矿业	0.22%
军队	0.05%

3. 毕业生就业区域分布

(1) 毕业生所在单位地域流向统计（按照行政区域）

在 2019 届毕业生就业地区分布中，工作单位实际所在地在河南省内的达到创纪录的 83.43%，达到近 5 年毕业生就业实际所在地占比的新高。

表 16

省份	占比
河南省	83.43%
浙江省	4.69%
江苏省	2.73%

广东省	2.52%
上海市	1.56%
北京市	1.35%
山东省	0.73%
湖北省	0.60%
安徽省	0.58%
天津市	0.52%
四川省	0.21%
甘肃省	0.19%
河北省	0.17%
海南省	0.12%
新疆	0.10%
山西省	0.08%
贵州省	0.08%
重庆市	0.06%
陕西省	0.06%
辽宁省	0.06%
江西省	0.06%
广西省	0.06%
福建省	0.04%
宁夏	0.02%
内蒙古	0.02%

(2) 毕业生所在单位地域流向统计（按照经济区域）

根据统计数据，2019 届毕业生就业区域分布在河南省省内就业的占比明显增加，在京津冀就业的毕业生继续减少，到长三角经济区就业的学生基本稳定，在珠三角就业的毕业生减少。

表 17

单位所在地	2019 年 占比	2018 年 占比	2017 年 占比	2016 年 占比	2015 年 占比
-------	--------------	--------------	--------------	--------------	--------------

省 内	83.43%	77.34%	74.50%	76.80%	71.70%
京津冀	2.04%	2.98%	4.98%	2.24%	3.05%
长三角	9.55%	9.99%	15.17%	13.49%	12.77%
珠三角	2.73%	3.91%	3.19%	3.00%	8.53%
其他	2.25%	5.78%	2.16%	4.48%	3.94%

注：统计数据不包括本科，以“河南省毕业生就业管理系统”数据为准。

(3) 毕业生所在单位地域流向统计（按省内行政区域）

据统计，2019 届毕业生在新乡市就业的有 3042 人，占全部毕业生的 57.45%。在郑州就业的我校 2019 届毕业生占比为 12.73%，较以往占比下降。具体数据见下表。

表 18

地区	人数（人）
新乡市	3042
郑州市	674
洛阳市	91
信阳市	75
漯河市	64
安阳市	63
驻马店市	43
商丘市	43
许昌市	40
鹤壁市	37
焦作市	35
濮阳市	34
南阳市	30
开封市	27
平顶山市	14
河南省济源市	12
三门峡市	10

二、毕业生薪酬情况

1. 起始薪酬水平

(1) 总体情况

河南工学院 2019 届毕业生起始薪酬较往届毕业生整体升高，“5000 元以上”的占比达到 7.03%，“3000-5000 元”的占比达到 37.02%，分别较 2018 届毕业生占比增加了 1.7 个百分点和 5.5 个百分点。但是“2000-3000 元”仍然是主流，占比为 44.69%。在详情见下表：

表 19

毕业生起薪	2019 届占比
5000 元以上	7.03%
3000-5000 元	37.02%
2000-3000 元	44.69%
2000 元以下	11.26%

2. 转正后薪资水平

(1) 总体情况

河南工学院 2019 届毕业生转正后薪资水平 5000 元以上较 2018 届有较大升幅，约提升 8 个百分点；转正薪资在“3000-5000 元”档的占比基本持平；在“2000-3000 元”档的占比为 20.01%，较 2018 届毕业生下降约 4.7 个百分点。详情见下表：

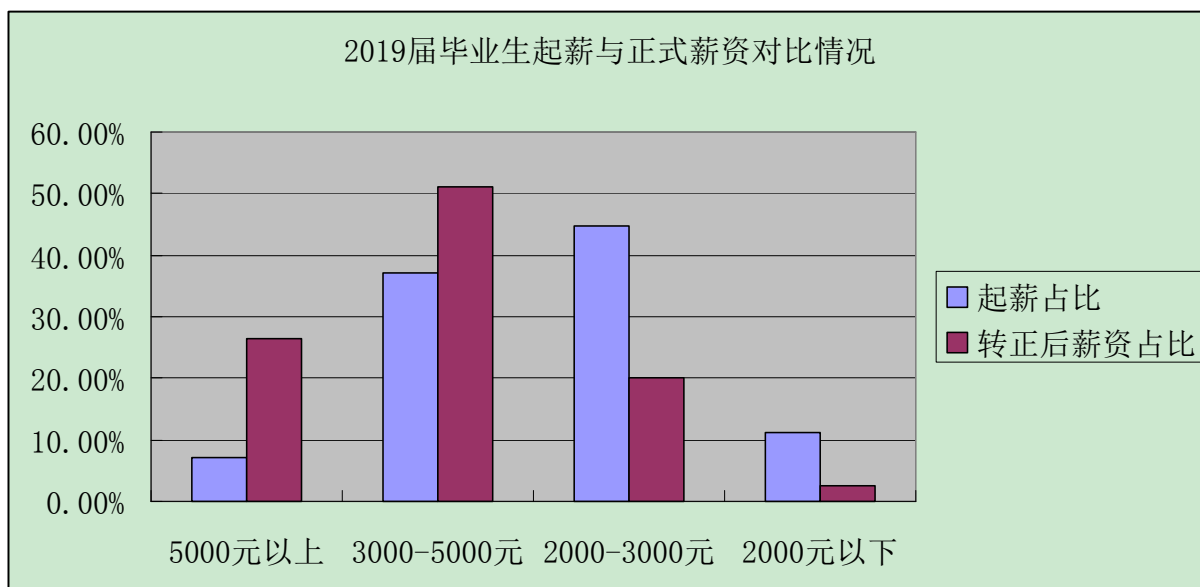
表 20

薪资水平	2019 届占比
5000 元以上	26.35%
3000-5000 元	51.22%
2000-3000 元	20.01%
2000 以下	2.42%

2019 届毕业生转正后的薪资水平会有较大提升，“5000 元以上”的占比增幅达到约 20 个百分点，“3000-5000 元”的占比增幅约有 14 个百分点。具体数据见下表。

表 21

薪资水平	起薪占比	转正后薪资占比
5000 元以上	7.03%	26.35%
3000-5000 元	37.02%	51.22%
2000-3000 元	44.69%	20.01%
2000 元以下	11.26%	2.42%



第五章 就业评价

一、就业岗位评价

1. 就业岗位满意度

2019 届毕业生总体对就业岗位的满意度调查结果显示，总体满意度（“满意”+“基本满意”）为 77.25%。

表 23（全校毕业生就业岗位总体满意度）：

岗位满意度	满意	基本满意	不太满意	不满意
2019 届	13.80%	63.45%	18.31%	4.44%
2018 届	21.50%	63.92%	12.14%	2.44%
2017 届	20.82%	63.55%	13.28%	2.34%

2. 岗位吸引力因素

今年我们设计了 2019 届毕业生对于“岗位吸引力”情况的调查，调查显示 2019 届毕业生在择业过程中对“工作环境”的很在意，有多达 65.29%的毕业生将“工作环境”列为岗位“第一吸引要素”，“薪酬水平”列第三位。

具体情况如下：

表 26

序号	就业岗位吸引力要素	占比
1	工作环境	65.29%
2	学习机会	13.16%
3	薪酬水平	12.50%
4	劳动保障	5.09%
5	企业发展	2.89%
6	管理规范	0.97%

3. 毕业生就业岗位专业对口性

在 2019 届毕业生就业季开始前，我们对 2019 届毕业生对就业岗位的专业对口的期待情况进行了问卷调查，调查结果显示 2019 届毕业生的整体期待对口率为 30.64%。

表 27

工作对口期待	期待对口率
一定找与专业对口的工作	5.31%
比较对口也行	25.33%
只要是自己喜欢的工作就行	64.54%
无所谓	4.82%

2019 届毕业生就业岗位的实际专业对口率（“完全对口”+“比较对口”）为 52.52%。

表 28

专业对口性	对口率
完全对口	9.18%
比较对口	43.34%
不太对口	31.43%
不对口	16.04%

二、毕业生对学校就业服务的评价

1. 毕业生对学校就业服务的满意度

根据调查，2019 届毕业生对学校提供有效就业信息基本满意以上的占 84.57%。具体数据如下：

表 29

毕业生对学校就业服务的评价	2019 届
满意	26.58%
基本满意	57.99%
不太满意	11.23%
不满意	4.23%

2. 就业信息渠道有效性

根据 2019 届毕业生问卷调查，我校校内就业信息发布各渠道中，“院系通知”是最主要通道，毕业生首选率为 77.60%。

表 30

就业信息发布渠道	有效率
院系通知	77.60%
校园网	12.26%
钉钉推送	4.06%
微信公众号	3.43%
宣传栏	2.64%

三、毕业生对母校推荐度

1. 总体毕业生对母校推荐度

调查显示，2019 届毕业生会向亲朋好友推荐学校的比例为 89.72%，较 2018 届的 91.06%略低，但仍位于近 5 年以来的较高水平。具体数据如下：

表 32

是否会向亲朋好友推荐母校	2019 届占比
会	89.72%
不会	10.28%

注：数据来自《应届毕业生就业质量调查系统》。